



SWV PO
30 06



Samen op weg naar inclusief onderwijs

ondersteuningsplan 2023 - 2027

Inhoud

Inleiding	3
Wie we zijn en waar we voor staan	4
Wie we zijn en wat we doen	4
Onze partners	4
Missie, visie en kernwaarden	5
Visie op inclusief onderwijs	5
Waar we voor gaan: thema's	7
1. Een sterke basis op elke school	8
2. Leren van en met elkaar	10
3. Goede samenwerking met partners	11
Hoe we georganiseerd zijn	13
Wie doet wat op school?	13
Taken van het samenwerkingsverband	13
Wie doet wat binnen het samenwerkingsverband?	13
Medezeggenschap en toezicht	14
Ouders	14
Communicatie	14
Kwaliteit meten, borgen en verbeteren	16
Resultaatgerichte afspraken, verantwoording en de relevante dialoog	16
Financiën	17
Onze inkomsten	17
Zo zetten wij de middelen in	17
Meerjarenprognose en verwachting	18
Bijlagen	19
Begrippenlijst en documenten	20
Kwaliteitszorg en verantwoording	21
Netwerk in beeld	23
Instemming en vaststelling van het ondersteuningsplan	24





Inleiding

Samen spelen en samen leren op school. Dichtbij huis, met kinderen uit de buurt. Erbij horen, jezelf kunnen zijn en je talenten ontdekken. Ook als je iets extra's nodig hebt. Dat is wat we - alle betrokkenen van ons samenwerkingsverband - ieder kind gunnen.

Al jaren zetten we ons in voor passend onderwijs. Vaak gaat dat goed en soms kan het nog beter. Passend onderwijs brengt uitdagingen met zich mee die vragen om doorontwikkeling. De komende jaren zetten we in onze regio stappen naar steeds inclusiever onderwijs. Dat is de kern van ons ondersteuningsplan. Niet alleen omdat het onze wettelijke opdracht is, maar vooral omdat we het ieder kind gunnen. Dit kan alleen als we samenwerken en als we blijven leren van en met elkaar. En bovenal: als we denken en praten vanuit een inclusieve mindset.

Voordat we dit ondersteuningsplan schreven hebben we gesproken met ouders, professionals, bestuurders en partners. Wat zij belangrijk vinden is zoveel mogelijk in het plan verwerkt. Je leest in dit plan ook wat onze 3 thema's en ambities zijn voor de komende jaren. Dat zijn deels nieuwe ambities en deels vervolgstappen op het vorige ondersteuningsplan.

De schouders eronder, samen op weg naar inclusief onderwijs!

Frank Kat
Bestuurder SWV PO 30 06

“Mijn droom is dat we diversiteit omarmen en dat elk kind gelijke kansen krijgt.”

* Dit is de definitie die door het ministerie van OCW wordt gehanteerd.

Wat is een ondersteuningsplan?

In het ondersteuningsplan van een samenwerkingsverband staan de afspraken die de schoolbesturen in een regio maken over passend onderwijs en ondersteuning. Het ondersteuningsplan is een wettelijk verplicht document dat minimaal eens in de vier jaar wordt vastgesteld. Het geeft informatie over: het niveau van de basisondersteuning, verwijzing naar het speciaal (basis)onderwijs, verdeling van budget en de beoogde resultaten.

Wat is passend en inclusief onderwijs?*

Passend onderwijs betekent dat alle kinderen met een ondersteuningsbehoefte een plek krijgen op een school in de regio die bij ze past. Inclusief onderwijs gaat nog een stapje verder: daarbij ligt de focus op het aanvaarden en waarderen van verschillen. Bij inclusief onderwijs kunnen alle leerlingen met en zonder ondersteuningsbehoefte vaker samen dicht bij huis naar dezelfde school, zitten als het kan in dezelfde klas en ontmoeten elkaar op het schoolplein.





Wie we zijn en waar we voor staan

Wie we zijn en wat we doen

Ons samenwerkingsverband heeft als doel om ieder kind in de regio inclusief onderwijs te bieden. Om dat te realiseren werken de scholen (schoolbesturen) voor regulier onderwijs, speciaal basisonderwijs (sbo) en speciaal onderwijs (so) in onze regio samen. Met elkaar spreken we af hoe we vorm geven aan meer inclusief onderwijs, normalisatie en de kracht van diversiteit. Als een kind (tijdelijk) meer ondersteuning nodig heeft, zoals extra begeleiding op school, hulp van een deskundige of speciaal (basis)onderwijs, dan komt het samenwerkingsverband in beeld.

Samenwerkingsverband Primair Onderwijs 30 06 (SWV PO 30 06) is een vereniging van 14 schoolbesturen. 8 daarvan verzorgen regulier en/of speciaal basisonderwijs en 6 speciaal onderwijs. Ons werkgebied bestaat uit de gemeenten Oss, Bernheze, Maashorst en Meierijstad.

Binnen onze regio werken we samen aan meer inclusief onderwijs. Het samenwerkingsverband is een netwerkorganisatie die wordt gevormd door:

- 14 schoolbesturen, die ook vertegenwoordigd zijn in de Algemene Leden Vergadering
- leerkrachten, intern begeleiders, directeuren en andere professionals van scholen
- trajectbegeleiders inclusief onderwijs van de aangesloten schoolbesturen
- het team van SWV PO 30 06: ondersteuningsspecialisten, de Adviescommissie Toelaatbaarheidsverklaringen en Arrangementen (ACTA), stafteam en bestuur
- de Ondersteuningsplanraad (OPR)

Onze partners

Onze partners zijn:

- Samenwerkingsverband Voortgezet Onderwijs 30 06
- ouders
- partners die extra ondersteuning bieden, bijvoorbeeld aan kinderen met een visuele of auditieve beperking, een taalontwikkelingsstoornis en/of een fysiek medische ondersteuningsbehoefte
- voorschoolse en naschoolse instellingen
- zorg
- jeugdhulp en andere ketenpartners
- gemeenten
- collega samenwerkingsverbanden





Missie, visie en kernwaarden

Doen wat kinderen nodig hebben, is het uitgangspunt van ons handelen. Samen zijn we er voor alle kinderen, en in het bijzonder voor de kinderen die extra aandacht en ondersteuning nodig hebben. De komende jaren werken we toe naar inclusief onderwijs. Dat vraagt om creatieve samenwerking binnen en buiten het samenwerkingsverband, waarbij niet systemen en procedures, maar kinderen en professionals centraal staan. Onze kernwaarden zijn:

Verbinding

Samen hebben we meer kennis, ervaring en mogelijkheden. In verbinding met elkaar bereik je meer dan wanneer je er alleen voor staat. Om tot meer verbinding te komen zijn transparante communicatie, vertrouwen in elkaar en solidariteit noodzakelijk. We werken interprofessioneel samen.

Resultaatgerichte ambitie

We stellen realistische en ambitieuze doelen bij het vormgeven van steeds inclusiever onderwijs. Leren van en met elkaar is nodig om stappen te zetten en om resultaten te bereiken. Data, oftewel cijfers en kengedaten, geven ons inzichten om te verbeteren en bij het voeren van het goede gesprek. Middelen zetten we weloverwogen in.

Eigenaarschap

Ieders taak binnen de route naar inclusief onderwijs is duidelijk en ieder neemt daarvoor verantwoordelijkheid. We hebben heldere afspraken en weten wat we van elkaar kunnen verwachten:

- Ouders kennen hun kind het best. Zij zijn een belangrijke (gespreks)partner en tevens ervaringsdeskundige.
- Leerkrachten kennen de klas en hun leerlingen. Zij weten hoe te handelen en maken keuzes om inclusief onderwijs in de klas te realiseren.
- Intern begeleiders en andere professionals adviseren, begeleiden en ondersteunen leerkrachten bij leerlingenzorg.
- Trajectbegeleiders kennen de ondersteuningsmogelijkheden binnen hun schoolbestuur en binnen het samenwerkingsverband. Ze ondersteunen bij het maken van keuzes om inclusief onderwijs mogelijk te maken.
- Directeuren kennen hun school. Zij bevorderen een lerend klimaat en bieden ruimte voor verschillen in de groep.

- Bestuurders dragen de visie uit, scheppen voorwaarden en tonen lef. Zij zoeken verbinding met de andere besturen om zo met elkaar vorm te geven aan meer inclusief onderwijs in de regio (gedeelde verantwoordelijkheid).
- Het samenwerkingsverband is er als scholen vragen hebben of ondersteuningsbehoeften die de eigen expertise overstijgen. We werken van curatief naar preventief. We adviseren, inspireren, bieden inzicht, faciliteren en nemen de verantwoordelijkheid om de beweging naar inclusief onderwijs aan te jagen.

In het hoofdstuk 'Hoe we georganiseerd zijn' lees je meer over wie wat doet.

Visie op inclusief onderwijs

Onze stip op de horizon is inclusief onderwijs! Dat is niet alleen een opdracht aan ons samenwerkingsverband en de besturen; we geloven er ook in. De komende jaren zetten we stappen om daar naartoe te werken.

Inclusief onderwijs gaat niet alleen over het organiseren van voorzieningen. Net zo belangrijk is dat er aandacht is voor de mate waarin kinderen kunnen meedoen en ontwikkelen op school en voor het versterken van de leerkracht en het team. Onderzoeks- en adviesbureau Sardes legt dit uit met inclusieladders, een instrument dat drie dimensies van inclusief onderwijs benoemt:

- **Organisatorische inclusie: thuisnabij naar school kunnen**
Een dekkend netwerk aan voorzieningen creëren, zodat kinderen dichtbij huis een passende school kunnen vinden.
- **Sociale inclusie: van en met elkaar leren**
Kinderen ontmoeten elkaar en krijgen de kans om samen te leren. Sociale inclusie kun je vormgeven op het niveau van de buurt, op school en in de klas.
- **Didactische inclusie: het omgaan met verschillen in de klas**
Het tegemoetkomen aan de verschillende onderwijs- en ondersteuningsbehoeften. Maar ook aan verschillende interesses en talenten van kinderen.

Dat we met elkaar toewerken naar inclusief onderwijs staat niet ter discussie. Maar het tempo waarin elk bestuur en elke school stappen zet, kan verschillen, omdat het startpunt niet gelijk is. Er is ruimte voor groei bij elke school, passend bij de ontwikkeling van de school op dat moment.



Iedereen binnen ons samenwerkingsverband heeft een taak en verantwoordelijkheid om de gezamenlijke opdracht te vervullen. De besturen en scholen vanuit hun uitvoeringsverantwoordelijkheid; zij geven inzicht en transparantie over de aanwezige ondersteuning om tot meer inclusie te komen. Het samenwerkingsverband in de ondersteuning van deze processen en vanwege wettelijke kaders. Belangrijk is dat we tijdens dit proces met elkaar in gesprek blijven, de aanwezige middelen en expertise zo efficiënt mogelijk inzetten, de voortgang bespreken, kritisch monitoren en bijstellen waar nodig. We zullen meer/anders met elkaar moeten gaan samenwerken en de inclusieve mindset moeten omarmen.

SWV PO 30 06 is een van de negen inspiratieregio's die meedoen aan 'Samenwerken aan inclusiever onderwijs', een initiatief van het FNO-programma Jongeren INC, het Nederlands Centrum Onderwijs en Jeugdzorg en het Platform Naar Inclusiever Onderwijs. Meer hierover lees je op <https://www.fnozorgvoorkansen.nl/activiteiten/inclusiever-onderwijs/>.

“Met elkaar willen we het goede doen voor elk kind. Elk kind verdient het om gelukkig te zijn!”





Waar we voor gaan: thema's

In de periode 2023 – 2027 staan 3 thema's centraal:

1. Een sterke basis op elke school
2. Leren van en met elkaar
3. Goede samenwerking met partners

In dit hoofdstuk lees je per thema waar we nu staan, waar we over 4 jaar willen staan (ambities) en wat er nodig is om daar te komen (acties). In de jaarlijkse bijlage die we bij het ondersteuningsplan maken, het jaarplan, beschrijven we de concrete activiteiten en indicatoren die horen bij de doelstellingen voor het komende jaar.

Onze ambities en de uitdagingen die er zijn, zoals het lerarentekort, vragen om creatief denken, samenwerken en de mogelijkheden van anders organiseren verkennen. In deze ondersteuningsplanperiode willen we daarom nadrukkelijk meer ruimte creëren voor pilots. Daarmee bedoelen we dat scholen en professionals gefaciliteerd worden als zij goede ideeën hebben die bijdragen aan het behalen van de doelen van het ondersteuningsplan. Denk hierbij aan pilots om meer samenwerking en uitwisseling tussen het reguliere onderwijs en het speciaal (basis)onderwijs te realiseren. Of een pilot die als doel heeft om vroegsignalering in de voorschoolse periode te verbeteren.

“Samenwerking is cruciaal om elk kind een optimale ontwikkeling te kunnen bieden.”

1. Een sterke basis op elke school

We willen dat kinderen krijgen wat ze nodig hebben, passend bij hun behoeften en talenten. We brengen de basisondersteuning tot een hoog niveau. We hebben een dekkend netwerk van voorzieningen waarbinnen we nauw samenwerken en creatieve of lokale oplossingen tot de mogelijkheden behoren. Als een kind naar het speciaal (basis) onderwijs gaat, maken de verwijzende school en het speciaal (basis)onderwijs heldere doelen en afspraken over wat zij samen doen om terugkeer naar het regulier onderwijs mogelijk te maken.





Een sterke basis op elke school		
Waar staan we nu?	Waar gaan we heen?	Wat is daarvoor nodig?
We hebben een norm voor de basisondersteuning. Hierin staat welke ondersteuning elke school minimaal moet kunnen bieden aan elke leerling.	Elke school voldoet aan de norm van de basisondersteuning	Scholen die niet voldoen aan de norm van de basisondersteuning zetten acties uit om die norm wel te bereiken, samen met het eigen bestuur en eventueel het samenwerkingsverband.
Taken en verantwoordelijkheden rondom diverse thema's, zoals NT2, dyslexie, meer- en hoogbegaafdheid en complexe problematiek zijn niet duidelijk omschreven of afgesproken.	Voor iedereen is duidelijk wie wat doet op deze thema's, ook in relatie tot de basisondersteuning. De tijd, expertise en middelen van het samenwerkingsverband worden doelmatig besteed.	We onderzoeken wat ieders rol en verantwoordelijkheid is op deze thema's (scholen, besturen, samenwerkingsverband, gemeenten en zorgpartners). We investeren als samenwerkingsverband tijd, expertise en middelen op thema's die de verantwoordelijkheid en mogelijkheden van scholen en besturen overstijgt en die past bij onze rol.
We hebben ondersteuningsspecialisten in het team van het samenwerkingsverband die gekoppeld zijn aan de besturen.	De regie voor het bieden van meer inclusief onderwijs ligt bij de leerkrachten en de teams op de scholen. Ondersteuningsspecialisten dragen bij aan de kwaliteit van de ondersteuning op elke school, in dialoog en vraaggericht. Dit meten we.	We gaan in gesprek met scholen, ondersteuningsspecialisten en partners over welke expertise nodig is of mist. We betrekken hier ook de aansluitfunctionarissen bij. We monitoren de inzet van de ondersteuningsspecialisten en meten de tevredenheid van de scholen hierover. Met de uitkomsten bepalen we acties.
Vergeleken met het landelijk gemiddelde is het deelnamepercentage aan het speciaal onderwijs in onze regio erg hoog, namelijk 2,75% (situatie februari 2022).	We hebben de ambitie dat meer kinderen naar het regulier onderwijs kunnen (groeit naar het landelijk gemiddelde).	Elke school zet stappen om meer inclusief te worden. Het samenwerkingsverband creëert ruimte voor de scholen om ervaringen op te doen met pilots die bijdragen aan deze ambitie.
Er is weinig terugplaatsing vanuit het s(b)o naar het reguliere onderwijs. Het is niet vanzelfsprekend dat er contact is tussen de school van afkomst en de nieuwe school.	Elk kind kan zich ontwikkelen in een onderwijscontext die het beste bij hem past. Regulier waar het kan, is daarbij ons streven.	Bij ieder kind dat naar het s(b)o gaat zijn heldere doelen en afspraken over wat scholen doen om terugkeer naar het regulier onderwijs mogelijk te maken. Hier is een duidelijke procedure voor, waarin nadrukkelijk het perspectief regulier is opgenomen.
We hebben een beperkt aantal thuiszitters. Het beeld is echter onvoldoende betrouwbaar (vrijstellingen, verschillen tussen absoluut en relatief verzuim).	We hebben geen thuiszitters. Elk kind krijgt onderwijs binnen een school/voorziening of, waar nodig, met maatwerk en in samenwerking met de gemeenten.	We krijgen een subsidiebijdrage om te onderzoeken waarom er thuiszitters zijn en welke behoeften zij hebben. Met de uitkomsten gaan we werken aan verbeteringen en passende oplossingen.



*“Mijn droom is dat kinderen
zichzelf en de ander leren
kennen, herkennen en
waarderen, zodat de wereld
een stukje mooier wordt.”*





2. Leren van en met elkaar

We gaan de uitwisseling, ontmoeting en samenwerking tussen regulier onderwijs, speciaal basisonderwijs en speciaal onderwijs verbeteren. Door gezamenlijk op te trekken en meer flexibel te denken en creatief te handelen, wordt kennis en ervaring binnen alle scholen vergroot. Door professionalisering van medewerkers in de scholen, maar ook van het samenwerkingsverband, kunnen we steeds beter omgaan met diversiteit in een groep.

Leren van en met elkaar		
Waar staan we nu?	Waar gaan we heen?	Wat is daarvoor nodig?
We ervaren dat er onvoldoende samenwerking is tussen verschillende typen onderwijs binnen ons samenwerkingsverband.	Regulier onderwijs, speciaal (basis)onderwijs en cluster 2 scholen werken meer samen, delen expertise onderling en leren van en met elkaar.	<ul style="list-style-type: none"> Als samenwerkingsverband verbinden we professionals aan elkaar: we organiseren, stimuleren en faciliteren waar nodig de ontmoeting en samenwerking. Besturen faciliteren medewerkers om hieraan deel te nemen. 3 tot 4 keer per jaar organiseren we een regionaal overleg met diverse partners (trajectbegeleiders, intern begeleiders en orthopedagogen van so/sbo scholen en op afroep ondersteuningsspecialisten). We beschrijven 'ontwikkelpaden' waarin experts vanuit onderwijs, zorg en participatie samen optrekken. Preventie en vroegtijdig signaleren staan hierbij voorop.
Er zijn enkele specialistische voorzieningen, waarin scholen structureel samenwerken.	De bestaande initiatieven (so/sbo, so/regulier en sbo/regulier) ontwikkelen zich door. Verbinding tussen verschillende schoolsoorten en met partners is een belangrijke stimulans voor innovatie en kennisdeling binnen het dekkend netwerk en richting inclusief onderwijs.	We organiseren nadrukkelijk het leren en werken vlakbij elkaar, door elkaar bewust op te zoeken. Dit met als doel kennisdeling en innovatie tussen jeugdhulp, kinderopvang- en dagopvangvoorzieningen, zorg, speciaal (basis)onderwijs en regulier onderwijs. We denken niet meer in schotten, maar 'ritsen' en zoeken samen naar duurzame, inclusieve oplossingen.
We staan aan de start van een pilot waarderend onderzoeken. Besturen en samenwerkingsverbanden kennen elkaar en de wijze waarop zij uitvoering geven aan meer inclusief onderwijs nog onvoldoende.	Door nieuwsgierig vragen te stellen en te 'kijken in elkaars keuken' krijgen we inzichten. Die gebruiken we om te blijven verbeteren en ontwikkelen.	Wij doen op twee verschillende niveaus ervaring op met een vorm van visitatie: <ul style="list-style-type: none"> binnen het samenwerkingsverband met een vijftal besturen, door bij elkaar op bezoek te gaan, vragen te stellen, nieuwsgierig te zijn en te focussen op wat werkt. met andere samenwerkingsverbanden zoals de Meierij een vergelijkbaar traject.





3. Goede samenwerking met partners

We gaan intensiever samenwerken met partners met als doel de doorgaande ontwikkelings- en leerlijn te verbeteren. Door samen te werken met voorschoolse voorzieningen verlagen we de onderinstroom en door samenwerking met het voortgezet onderwijs is de overstap voor leerlingen soepeler. Hoewel onze verantwoordelijkheid start als een kind 4 jaar is en eindigt als het groep 8 verlaat, vinden we het belangrijk om ook in de periode ervoor en erna samen te werken met partners.

Voor inclusief onderwijs is een goede samenwerking tussen leerling, ouder(s) en school heel belangrijk. Het ouder- en jeugdsteunpunt geeft informatie en is toegankelijk voor ouders.

Goede samenwerking met partners		
Waar staan we nu?	Waar gaan we heen?	Wat is daarvoor nodig?
28% van de kinderen die deelnemen aan het speciaal onderwijs komt rechtstreeks vanuit voorschoolse voorzieningen (onderinstroom).	Meer kinderen beginnen hun schoolloopbaan op het regulier onderwijs. Dat past bij onze inclusieve mindset. We bieden procesondersteuning en organiseren vroegsignalering. Het samenwerkingsverband wordt in de voorschoolse voorziening actief betrokken.	We willen meer inzetten op vroegsignalering in de voorschoolse periode, zodat kinderen in een eerder stadium goede ondersteuning krijgen. Daarom verbeteren we de samenwerking met voorschoolse instanties.
Er is nog onvoldoende sprake van een doorgaande lijn. We werken nog niet intensief samen met het voortgezet onderwijs.	We werken intensief samen en stemmen af met het voortgezet onderwijs. Er is sprake van een doorgaande lijn voor kinderen die op de basisschool extra ondersteuning krijgen.	We ontwikkelen een werkwijze waarin het basisonderwijs en voortgezet onderwijs tijdig afstemmen met elkaar over kinderen met een extra ondersteuning.
Het samenwerkingsverband heeft met alle gemeenten een gezamenlijke ontwikkelagenda. Er zijn initiatieven om jeugdhulp binnen de school te organiseren. Jeugdhulp heeft nog geen vanzelfsprekende plek binnen het onderwijs.	We hebben heldere afspraken en beleid over de samenwerking tussen onderwijs en jeugdhulp. Scholen en ouders merken de effecten hiervan.	<ul style="list-style-type: none"> • We verbeteren met gemeenten de ontwikkelagenda, door hierin concrete afspraken op te nemen over hoe we samenwerken en wie wat doet, bijvoorbeeld bij onderwijszorgarrangementen. • De IB'ers werken nauw samen met de aansluitfunctionarissen van het Basisteam Jeugd & Gezin. • De professionals van de scholen informeren het samenwerkingsverband over waar zij in de praktijk tegenaan lopen. Het samenwerkingsverband bespreekt dit met de gemeenten.
We hebben een ouder- en jeugdsteunpunt waar ouders terecht kunnen voor informatie en met vragen.	Ouders en leerlingen weten het ouder- en jeugdsteunpunt te vinden.	<ul style="list-style-type: none"> • Scholen brengen het ouder- en jeugdsteunpunt onder de aandacht bij ouders en leerlingen. • De pijlers van het ouder- en jeugdsteunpunt (informereren, steunen en signaleren) worden doorontwikkeld.





De overlegstructuur met gemeenten

De gemeenten zijn verantwoordelijk voor jeugdhulp. Om te zorgen voor een zo goed mogelijke samenwerking tussen professionals die met jongeren werken, stemmen samenwerkingsverbanden en gemeenten hun beleidsplannen af.

- Er is een regionaal ambtelijk overleg over passend/inclusief onderwijs en jeugdhulp waarbij een afvaardiging van het samenwerkingsverband structureel aanwezig is.
- De deelnemers aan het regionaal ambtelijk overleg stellen een gezamenlijke ontwikkelagenda voor en deze wordt vastgesteld in het OOGO (Op Overeenstemming Gericht Overleg: tussen wethouders en de bestuurder van het samenwerkingsverband).
- Het uitwerken van de ontwikkelagenda leidt tot voorstellen in het ambtelijk overleg met de beleidsmedewerkers van de gemeenten. Voorstellen waarvoor regionale besluitvorming nodig is, worden voorgelegd in het OOGO. De colleges en raden van de gemeenten nemen een besluit.
- Het ondersteuningsplan met de visie en koers is vastgesteld in het OOGO.





Hoe we georganiseerd zijn

Het samenwerkingsverband zijn we samen: besturen, professionals op de scholen en het stafteam.

Wie doet wat op school?

De **leerkracht** geeft onderwijs en basisondersteuning aan leerlingen. Daarmee maakt deze elke dag het verschil. Leerkrachten zijn tevens de sleutel tot inclusief onderwijs, omdat zij het snelst zien of een kind hulp nodig heeft.

Als het nodig is schakelt de leerkracht de **intern begeleider** (ib'er) in. De intern begeleider zorgt er op school voor dat kinderen de hulp krijgen die zij nodig hebben. De intern begeleider helpt de leerkracht en andere ondersteuners hierbij, maakt een plan en regelt eventueel dat er extra ondersteuning komt.

De intern begeleider kan de **trajectbegeleider inclusief onderwijs** inschakelen. Elk regulier (bao-) bestuur heeft een trajectbegeleider. Deze werkt bovenscholens en heeft aanvullende expertise. De trajectbegeleider denkt en beslist mee over de gewenste ondersteuning voor de leerling, groep of leerkracht. Eventueel wordt er een multidisciplinair overleg ingepland met de ouders, de leerkracht, de intern begeleider, de trajectbegeleider en andere professionals om te bespreken wat mogelijk/nodig is.

Taken van het samenwerkingsverband

Werken aan inclusief onderwijs vraagt veel van professionals op de scholen. Het samenwerkingsverband wil hen zo goed mogelijk te ondersteunen. Bijvoorbeeld door het ondersteunen, stimuleren en initiëren van een lerend netwerk, door het delen van expertise tijdens themabijeenkomsten of door aan te sluiten bij bestaande netwerken, en door ontmoeting te faciliteren.

De wettelijke taken* van het samenwerkingsverband zijn:

- vaststellen van een ondersteuningsplan;
- verdelen en toewijzen van ondersteuningsmiddelen voor de aangesloten scholen;
- beoordelen van een aanvraag voor een toelaatbaarheidsverklaring voor het speciaal onderwijs en het afgeven daarvan;
- adviseren over de ondersteuningsbehoefte van een leerling, op verzoek van het bevoegd gezag van een school.

* Meer over de taken van een samenwerkingsverband en hoe de Inspectie daar toezicht op houdt lees je op de [website van de Onderwijsinspectie](#).

Wie doet wat binnen het samenwerkingsverband?

Het samenwerkingsverband heeft een klein kernteam in dienst, bestaande uit de ondersteuningsspecialisten, het dyslexieteam, de ACTA en enkele stafmedewerkers. Het dagelijks bestuur is in handen van een bestuurder.

De **ondersteuningsspecialisten** dragen bij aan het versterken van de basisondersteuning en de leerkrachtvaardigheden in de scholen. Ook leggen zij de verbinding tussen regulier en speciaal (basis)onderwijs. Ondersteuningsspecialisten kunnen ingezet worden op leerling-, leerkracht-, groeps- en op teamniveau. Hun focus verschuift steeds meer naar het versterken van leerkrachten en teams.

Het **dyslexieteam** heeft drie taken:

- het beoordelen van aanvragen voor vergoed onderzoek naar ernstige dyslexie (ED) en het doorsturen van deze aanvragen naar de betreffende gemeente;
- het beantwoorden van consultatievragen van onder andere intern begeleiders over lees- en spellingsproblemen en meedenken bij de invulling van goed lees- en spellingonderwijs;
- het beoordelen van aanvragen voor verlenging van behandeling voor ernstige dyslexie.

De **Adviescommissie Toelaatbaarheidsverklaringen en Arrangementen (ACTA)** van het samenwerkingsverband heeft twee taken:

1. het beantwoorden van een adviesvraag van onder andere voorschoolse voorzieningen en trajectbegeleiders inclusief onderwijs over ondersteuningsvraagstukken. De ACTA denkt dan mee over welke aanpak, expertise en ondersteuning het best passend kunnen zijn en/of welke wegen bewandeld kunnen worden;
2. het beoordelen van aanvragen voor toelaatbaarheidsverklaringen en aanvullende arrangementen voor het speciaal (basis)onderwijs en het afgeven van deze verklaringen. De procedure en criteria hiervoor zijn te vinden op [onze website](#).

De **stafleden** zijn verantwoordelijk voor de coördinatie van de diverse thema's van het ondersteuningsplan en hebben een adviserende rol. Zij bieden ondersteuning bij complexe casuïstiek, kennen arrangementen toe voor de inzet van expertise in de scholen en ontwikkelen beleid op bijvoorbeeld kwaliteit, jeugdhulp en samenwerking met partners.



Medezeggenschap en toezicht

Medezeggenschap en toezicht zijn ingericht via drie organen:

De **Ondersteuningsplanraad (OPR)** is het medezeggenschapsorgaan van het samenwerkingsverband. Hierin zijn ouders en leerkrachten vertegenwoordigd. De OPR heeft medezeggenschap over het beleid en de verdeling van middelen van het samenwerkingsverband. Het is de wettelijke taak van de OPR om eens per vier jaar instemming te geven aan het ondersteuningsplan. De OPR denkt mee over belangrijke thema's en helpt bewaken of de doelen die het samenwerkingsverband heeft gesteld, ook worden gehaald. Daarnaast communiceert de OPR naar haar achterban.

Het samenwerkingsverband heeft een aparte **medezeggenschapsraad voor het personeel**. De MRp leden worden gekozen uit en door het personeel dat in dienst is van SWV PO 30 06. De MRp richt zich met name op zaken als personeelsplanning en inzet, organisatie, personeelsontwikkelingen en zorg.

Samenwerkingsverband Primair Onderwijs 30 06 heeft een **Algemene Leden Vergadering (ALV)**, bestaande uit de 14 deelnemende besturen en een onafhankelijk voorzitter. De ALV is tevens het toezichthoudend bestuur. Minimaal 4 keer jaar bespreekt de ALV de voortgang en rapportages. De ALV heeft 3 commissies:

- de kwaliteit commissie;
- de audit commissie;
- de renumratie commissie.

Ouders

Het eerste aanspreekpunt voor ouders/verzorgers zijn de leerkrachten en de intern begeleiders van de scholen. School en ouders zijn samen verantwoordelijk voor de ontwikkeling van kinderen. Ouders zijn daarom een gelijkwaardige gesprekspartner.

Het samenwerkingsverband heeft een ouder- en jeugdsteunpunt. Dit steunpunt geeft begrijpelijke en onafhankelijke informatie en is een plek waar ouders terecht kunnen voor vragen of advies. Signalen die het steunpunt ontvangt worden doorgegeven aan het samenwerkingsverband. Meer informatie is te vinden op www.ouderjeugdsteunpunt3006.nl. Daarnaast kunnen ouders meepraten via de medezeggenschapsraad van de school of deelnemen aan de Ondersteuningsplanraad van het samenwerkingsverband.

Communicatie

Voor een goede verbinding en samenwerking is duidelijke communicatie cruciaal. We informeren ouders, professionals en partners via onze website, social media en nieuwsbrieven. Daarnaast is er veel informatie te vinden op onze website www.swvpo3006.nl. Regelmatig delen we mooie voorbeelden uit de praktijk. Middelen die we ontwikkelen hebben een herkenbare uitstraling en begrijpelijke taal.



*“Mijn droom is dat we
het onderwijs
zo organiseren dat alle
leerlingen thuis nabij
ondersteuning krijgen
waarbij welbevinden
en ontwikkeling hand
in hand gaan.”*





Kwaliteit meten, borgen en verbeteren

We willen dat passend en inclusief onderwijs in onze regio een goede kwaliteit heeft. Daarom hebben we binnen ons samenwerkingsverband afspraken gemaakt over het niveau van de basisondersteuning. De schoolbesturen zijn verantwoordelijk voor de kwaliteit van het onderwijs binnen hun scholen en dus ook voor het niveau van basisondersteuning. Het samenwerkingsverband houdt toezicht op de kwaliteit van de geboden ondersteuning en draagt zorg voor de bijbehorende financiering en aanvullende expertise. We leggen verantwoording af over hoe middelen en expertise binnen het samenwerkingsverband ingezet worden.

Resultaatgerichte afspraken, verantwoording en de relevante dialoog

Wat we met elkaar willen bereiken, staat beschreven in de doelen van het ondersteuningsplan en de bijbehorende jaarplannen. We werken resultaatgericht samen aan de gestelde ambities. De resultaten maken we zichtbaar en meetbaar voor iedereen. Hierbij maken we gebruik van vier onderdelen:

1. Het SWV-kwaliteitsproces
2. Inzichten
3. Op alle niveaus
4. De dialoog

In de jaarlijkse bijlage die we bij het ondersteuningsplan maken, het **jaarplan**, beschrijven we de concrete activiteiten en indicatoren die horen bij de doelstellingen voor het komende jaar. Bij het jaarplan hoort ook een **jaarbegroting**.

Verantwoording over het voorgaande jaar leggen we af door het maken van een **jaarverslag en een jaarrekening**. De besturen verantwoorden de inzet van de middelen en schetsen hun ondersteuningsmogelijkheden. Dat doen zij met behulp van de vragenlijst van Perspectief op School. We volgen de verschillende leerlingstromen en aantallen in ons samenwerkingsverband, waaronder de deelname percentages so en sbo, de verwijzingen vanuit het basisonderwijs en de onderinstroom.

Inclusief onderwijs realiseren kan alleen door goed samen te werken. Door met elkaar in gesprek te gaan en te blijven over de inhoud, resultaten, groei en ontwikkeling. Door middel van de **relevante dialoog** kan intern en extern verantwoording worden afgelegd en kunnen we steeds weer gerichte keuzes maken die passen bij onze strategische koers. In onze ogen is de relevante dialoog op de **verschillende niveaus** dan ook de basis voor groei en ontwikkeling. Kwalitatief goede data vormt de basis van deze dialoog en ons handelen.

In bijlage 2 lees je meer over het waarderingskader van de Inspectie, de verantwoordelijkheden en het bespreken van inzichten op verschillende niveaus.

“Data geven ons inzichten en helpen bij het voeren van de dialoog.”

Financiën

Zorgvuldig en verantwoord omgaan met onze middelen doen we door te werken met een planning- en controlcyclus. Deze cyclus bestaat uit een inhoudelijke en financiële planning, evaluatie en verantwoording. Om beter zicht te hebben op de ontwikkelingen op de middellange termijn en aan te sluiten bij het vierjarenplan, maken we een meerjarenbegroting. Deze maken we beleidsrijk door te vertrekken vanuit onze ambities op de 3 hoofdthema's. Hier besteden we, naast een aantal basistaken vertaald in programma's, specifiek aandacht aan. In de meerjarenbegroting is ook rekening gehouden met de opdracht om de reserves af te bouwen.

Driemaal per jaar rapporteert de bestuurder de financiële stand van zaken aan het toezichthoudende bestuur en de auditcommissie financiën. De uitvoering van de financiële administratie hebben we ondergebracht bij een administratiekantoor. Bij de ontwikkeling en uitvoering van financieel beleid wordt het samenwerkingsverband bijgestaan door een externe controller van dit administratiekantoor.

Het samenwerkingsverband draagt er zorg voor dat de middelen - met zo min mogelijk overheadkosten - maximaal besteed worden aan waar ze voor bedoeld zijn.

Onze inkomsten

Vanaf 2023 ontvangt het samenwerkingsverband de standaardvergoeding van het Ministerie van Onderwijs, Cultuur en Wetenschap voor de lichte en extra ondersteuning, minus de afdracht voor het sbo en per 1 januari 2023 ook het sbo. Dit bedrag is gebaseerd op het aantal leerlingen in onze regio. Daarnaast ontvangt het samenwerkingsverband ook minder structurele inkomsten. Denk hierbij aan de bijdragen uit gemeenten, zoals schoolmaatschappelijk werk, middelen voor onze rol in het toekennen van dyslexiebehandeling en mogelijke subsidies.

Vanaf 1 januari 2023 is de vereenvoudigde bekostiging voor het primair onderwijs van kracht. Deze verandering heeft voor het samenwerkingsverband enkele gevolgen:

- de teldatum verschuift van 1 oktober naar 1 februari;
- directe bekostiging voor het speciaal onderwijs en speciaal basisonderwijs ;
- de groeitelling so komt te vervallen.

Meer details zijn te vinden in de originele en vastgestelde meerjarenbegroting.

Zo zetten wij de middelen in

De middelen die we ter beschikking hebben binnen onze 3 thema's, vallen onder de volgende programma's:

Programma 1 & 2 - Basisondersteuning

Elke reguliere school krijgt van SWV PO 30 06 een vast bedrag van € 100,- per leerling per jaar. Daarnaast ontvangen deze scholen € 72,- per leerling voor arrangementen interne ondersteuning, gericht op preventieve of curatieve (extra) ondersteuning binnen de scholen. Onder dit programma valt ook de ambulante ondersteuning van de ondersteuningsspecialisten.

Programma 3 & 4 - Arrangement speciaal basisonderwijs (sbo en so)

Uit dit programma betalen we de kosten voor arrangementen speciaal basisonderwijs. De scholen ontvangen hun bekostiging vanuit DUO. Vanaf januari 2023 worden ook de sbo-scholen door DUO bekostigd op basis van het aantal ingeschreven leerlingen op teldatum 1-2-2022. De 2% rechtstreekse bekostiging vervalt*. Deze 2% middelen gaan naar de samenwerkingsverbanden. DUO onttrekt de kosten aan het budget van het samenwerkingsverband.

Programma 5 - Ontwikkeling en innovatie

Dit programma is bedoeld voor het stimuleren van nieuwe ontwikkelingen, good practices, werkgroepen en deskundigheidsbevordering op het niveau van het samenwerkingsverband. De pilots rondom de (eerder in dit plan genoemde) 3 kernthema's betalen we uit dit programma. Ze moeten leiden tot een nieuwe werkwijze op de betreffende aandachtsgebieden en daarmee tot een verschuiving van middelen: de ondersteuning op de basisscholen wordt versterkt waardoor minder toelaatbaarheidsverklaringen worden aangevraagd. Voorstellen die het onderwijs hiervoor heeft worden besproken in de Algemene Leden Vergadering.

Programma 6 - Toelaatbaarheid (ACTA)

De middelen voor dit programma gebruiken we voor het verder professionaliseren en uitvoeren van de Adviescommissie Toelaatbaarheidsverklaringen en Arrangementen (ACTA).

* Deze regeling betrof 2% aan ondersteuningsmiddelen die aan het sbo werden toegekend. Wanneer er minder dan 2% van de leerlingen op het sbo waren, moest het 'teveel' ontvangen geld terugbetaald worden aan het samenwerkingsverband.

Programma 7 - Bestuur en organisatie

Programma 7 bevat de kosten voor de bureauorganisatie, de inrichting van het stafkantoor, de governance en de ondersteuningsplanraad.

Meerjarenprognose en verwachting

Voor de deelname aan het sbo verwachten we in de komende 4 jaar een lichte groei, van 2,04% in 2022 naar 2,09% in 2027. Deze groei is te verklaren vanuit hechtere samenwerking tussen sbo en so (specialistische voorziening) en de versterking van het sbo. Het deelnamepercentage van leerlingen in het so in 2022 is in onze regio hoog in vergelijking tot het landelijke beeld. We sturen voor het so op een daling; de ambitie is deze terug te brengen naar het landelijk gemiddelde. We sturen aanvankelijk op een realistische verwachting van 2,75% in 2022 naar 2,25% in 2027.

Dit is vertaald in het onderstaande financiële beeld (scenario 0 uit de meerjarenbegroting). Het sluit aan bij onze ambitie om inclusiever onderwijs in te richten.

Meerjarenbegroting						
	2021	2022(P)	2023	2024	2025	2026
Baten						
rijksbijdragen	11.862.733	13.701.427	5.734.555	6.050.584	6.263.650	6.476.717
gemeentelijke bijdragen en subsidies*	91.169	90.000	90.000	90.000	60.000	90.000
overige baten	12.062	1.716	0	0	0	0
Totale Baten	11.965.964	13.793.143	5.824.555	6.140.584	6.323.650	6.536.717
Lasten						
personeelslasten	1.785.199	1.944.519	2.039.146	2.032.987	2.048.261	2.053.501
materiële vaste activa	16.863	14.943	13.287	11.355	9.674	7.291
huisvestingslasten	26.321	29.774	33.000	33.000	33.000	33.000
overige lasten	769.417	725.479	789.485	861.985	886.985	916.985
extra doorbetaling aan schoolbesturen	382.820	190.930	0	0	0	0
doorbetalingen aan schoolbesturen	10.077.163	10.451.436	3.598.610	3.598.954	3.599.298	3.599.642
Totale Lasten	13.057.783	13.357.081	6.473.528	6.538.281	6.577.218	6.610.419
Financiële baten en lasten	-7.716	-6.415	-	-	-	-
Totaal resultaat	-1.099.535	429.647	-648.973	-397.696	-253.567	-73.702

* De gemeentelijke subsidies betreffen middelen voor het beoordelen van dyslexie (aan)vragen.

Alternatieve scenario's

Daarnaast zijn in de meerjarenbegroting ook twee alternatieve scenario's uitgewerkt die zicht geven op de financiële effecten daarvan.

• Scenario 1

De maatregelen dragen meer dan verwacht bij aan meer inclusief, met als gevolg dat het deelnamepercentage so geleidelijk daalt naar 2,10% in 2027. Hierbij wordt ervan uitgegaan dat 35% van de leerlingendaling in het so leidt tot een stijging in het sbo. Hierdoor zal het deelnamepercentage aan het sbo uiteindelijk stijgen naar 2,30% in 2027.

Financieel effect

Financieel gezien worden de baten, door de sterke daling in het so, hoger vanwege de lagere ondersteuningsbekostiging die rechtstreeks wordt afgedragen via DUO. De sterke stijging in het sbo brengt wel met zich mee dat er meer via DUO wordt afgedragen aan het sbo, maar neemt niet in die mate toe vergeleken met de afname van het so.

• Scenario 2

De aanvullende maatregelen hebben geen gunstig effect op de deelnamepercentages in het so en sbo. Het deelnamepercentage aan het so bereikt een plafond van 3,35% in 2027. Het sbo stijgt ook maar minder extreem naar 2,09% in 2027.

Financieel effect

Financieel gezien worden de baten, door de sterke stijging in het so, lager vanwege de hogere ondersteuningsbekostiging die rechtstreeks wordt afgedragen via DUO. De lichte stijging in het sbo brengt met zich mee dat er meer via DUO wordt afgedragen aan het sbo.

Bijlagen

- Begrippenlijst en documenten
- Kwaliteitszorg en verantwoording
- Netwerk in beeld
- Instemming en vaststelling van het ondersteuningsplan



Begrippenlijst en documenten

Begrippenlijst

ACTA	Advies Commissie Toelaatbaarheidsverklaringen en Arrangementen
ALV	Algemene Leden Vergadering
BAO	Basisonderwijs, hiermee worden de reguliere scholen bedoeld die geen SO of SBO zijn
BJG	Basisteam Jeugd en Gezin
CJG	Centrum voor Jeugd en Gezin
ED	Ernstige dyslexie
HB	Meer- en hoogbegaafdheid
IB'er	Intern Begeleider
MDO	Multidisciplinair overleg
NT2	Nederlands als tweede taal
OOGO	Op overeenstemming gericht overleg
OPR	Ondersteuningsplanraad
PO	Primair Onderwijs
SO	Speciaal Onderwijs
SBO	Speciaal Basisonderwijs
SOP	Schoolondersteuningsprofiel
SWV	Samenwerkingsverband
TLV	Toelaatbaarheidsverklaring
VO	Voorgezet Onderwijs
VVE	Voor- en Vroegschoolse Educatie

Documenten die bij dit plan horen

Op onze website vind je allerlei documenten, zoals jaarplannen en jaarverslagen, factsheets, documenten over specifieke thema's en van diverse gremia. De link is www.swvpo3006.nl/downloads/

Op de pagina www.swvpo3006.nl/ondersteuningsplan staat het ondersteuningsplan met de documenten die hier specifiek bij horen, zoals de meerjarenbegroting en de procedure en criteria voor plaatsing van leerlingen op sbo- en so-scholen.

Kwaliteitszorg en verantwoording

Waarderingskader Inspectie van het Onderwijs

Het waarderingskader voor besturen van samenwerkingsverbanden passend onderwijs bestaat uit twee kwaliteitsgebieden die ieder onderverdeeld zijn in drie standaarden:

Resultaten Passend Onderwijs

- RPO 1** Dekkend netwerk van voorzieningen
- RPO 2** Regionale samenwerking
- RPO 3** Advisering en beoordeling toelaatbaarheid

Besturing, Kwaliteitszorg en Ambitie

- BKA 1** Visie, ambitie, doelen
- BKA 2** Uitvoering en kwaliteitscultuur
- BKA 3** Evalueren, verantwoorden en bijstellen

Vanuit de wettelijke opdracht kunnen we een onderscheid maken in bureauverantwoordelijkheden voor het samenwerkingsverband als bureauorganisatie en netwerkverantwoordelijkheden voor het samenwerkingsverband als netwerkorganisatie. Om deze verantwoordelijkheden te realiseren richten we meetbare processen in op basis van toezichtkader van de Inspectie.

Interne bureauverantwoordelijkheid

Proces van toewijzing van extra ondersteuning (TvO)

Proces van verwijzing en plaatsing leerlingen in het speciaal onderwijs (incl. TLV aanvraag en goedkeuring)

Proces van bezwaar ten aanzien van TvO en TLV proces

Proces voor afstemming met het sociaal domein

Proces van communicatie met betrokkenen

Proces van begroting en jaarverslaglegging over rechtmatige en doelmatige inzet van middelen

Proces van inrichting interne organisatie

Netwerk verantwoordelijkheid

In kaart brengen en ontwikkelen van het aanbod ondersteuning

In kaart brengen en ontwikkelen van het niveau van de basisondersteuning

In kaart brengen en ontwikkelen van de inzet extra ondersteuning

In kaart brengen en ontwikkelen van verwijzing en deelname speciaal onderwijs

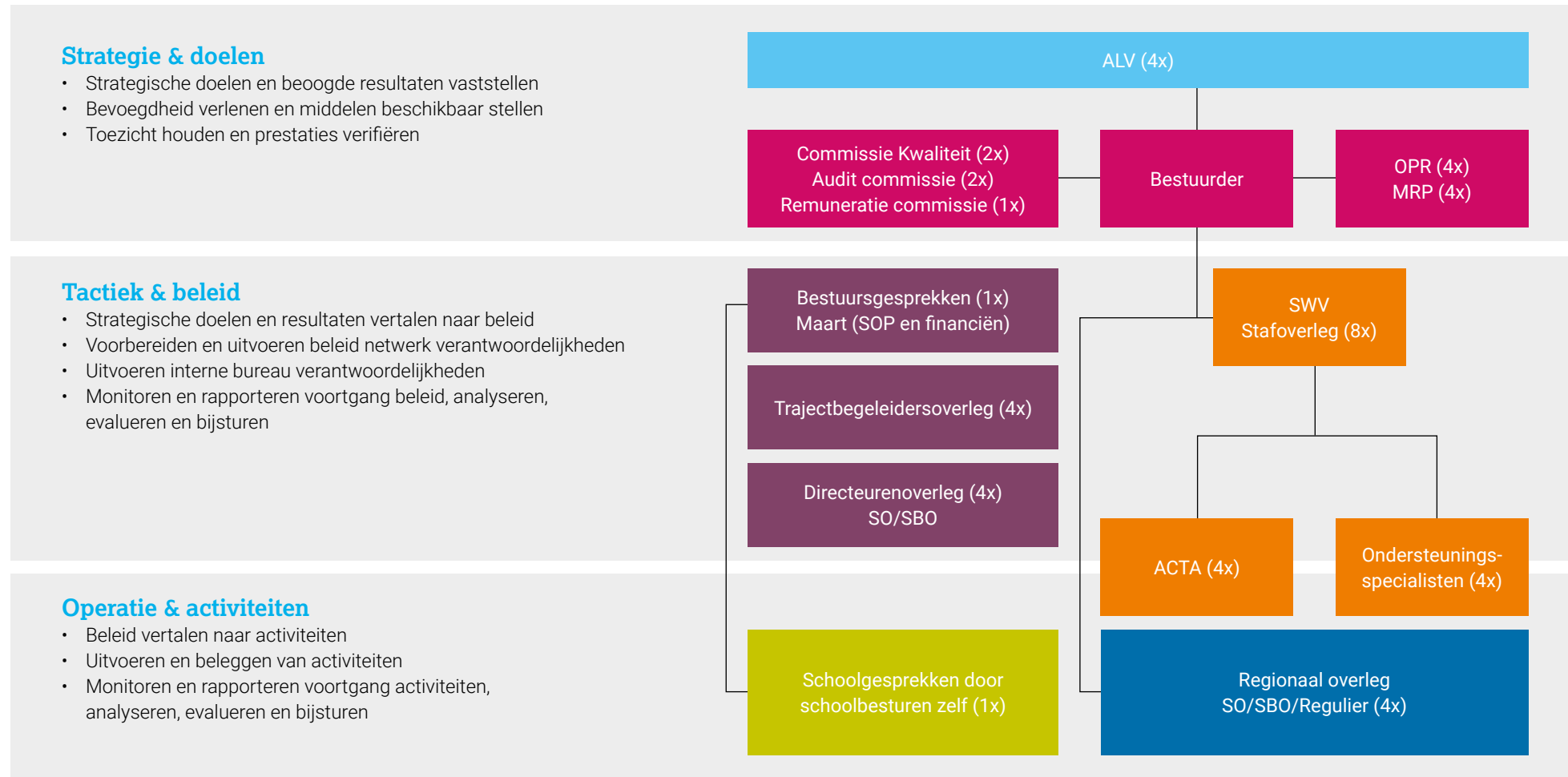
In kaart brengen en ontwikkelen van leerlingstromen tussen regulier en speciaal en daarbinnen (in-, op-, af-, door-, uitstroom)

In kaart brengen en reduceren van verzuim en thuiszitters

Ontwikkelen van effectieve samenwerking

Inzichten bespreken op verschillende niveaus

Bepaal de besprekmomenten



Netwerk in beeld

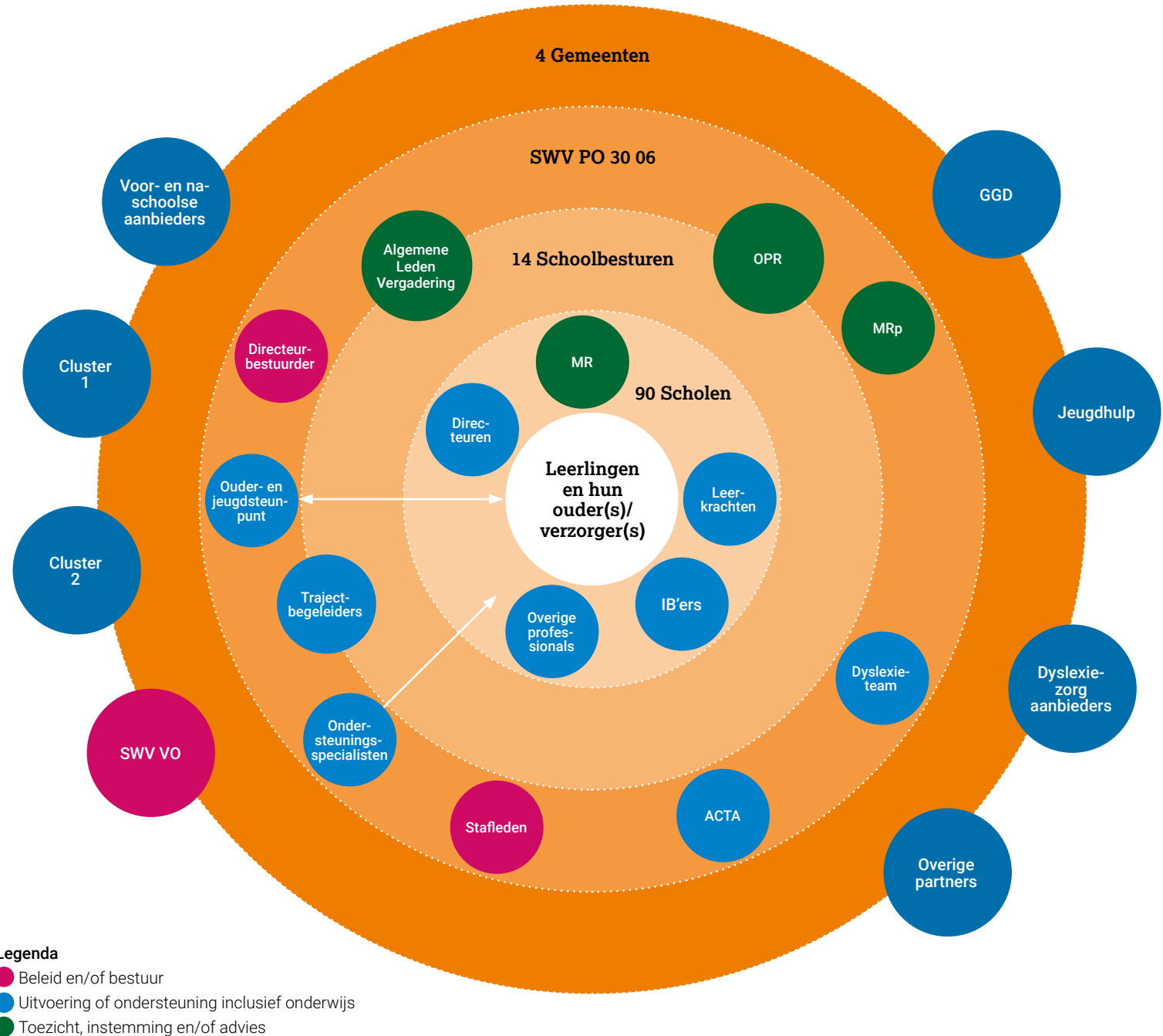
Het speelveld van inclusief onderwijs in onze regio

SWV PO 30 06 is een netwerkorganisatie. De vele partijen met elk eigen belangen maken communicatie dan ook complex. Deze weergave laat de samenhang zien, vanuit het perspectief van inclusief onderwijs.

In het midden staan kind en ouders. De communicatie met hen verloopt via de school. De school is de plek waar de regie voor inclusief onderwijs ligt.

Daaromheen bevindt zich het samenwerkingsverband, dat gevormd wordt door de schoolbesturen. Het SWV heeft medewerkers die ondersteunend zijn aan de scholen bij het bieden van inclusief onderwijs.

Het onderwijs-zorgaanbod wordt samen met gemeenten en jeugdhulp vormgegeven. Ook andere partners spelen een rol bij het vormgeven van inclusief onderwijs.



Instemming en vaststelling van het ondersteuningsplan

ALV

Hierbij verklaart de voorzitter van de ALV van SWV PO 30 06 dat door de ALV leden unaniem instemming is verleend op het ondersteuningsplan 2023 - 2027 van SWV PO 30 06.

Datum: 15 december 2022

Onafhankelijk voorzitter ALV: Ton Schouten

OOGO

Op 19 april 2023 is er op overeenstemming gericht overleg gevoerd over het nieuwe ondersteuningsplan 2023 - 2027 (volledig opgemaakte versie) van SWV PO 30 06.

Aanwezig: Wethouders (portefeuille onderwijs) en beleidsmedewerkers gemeente Oss, Bernheze, Maashorst en Meierijstad.

Besluit: instemming

OPR

Hierbij verklaart de voorzitter van de OPR van SWV PO 30 06, de heer Sanders, dat instemming is verleend op het ondersteuningsplan 2023 - 2027 (tekstuele versie).

Het quorum (het minimale aantal leden dat aanwezig moet zijn om besluiten te mogen nemen) was tijdens deze vergadering aanwezig en de OPR leden hebben unaniem ingestemd met het ondersteuningsplan.

Datum: 15 december 2022

Voorzitter OPR: S. Koonings

Directeur-bestuurder

Hierbij verklaart de directeur-bestuurder van SWV PO 30 06 dat het ondersteuningsplan 2023 - 2027 (volledig opgemaakte versie) is vastgesteld.

Datum: 4 april 2023

Directeur-bestuurder: Frank Kat

Bijlage meerjarenbegroting

De meerjarenbegroting is vastgesteld door de ALV op 15 december 2022.



SWV PO
30 06

Colofon

Concept en redactie

Zuiver C onderwijscommunicatie

Vormgeving

Ontverpia Concept en Creatie

Contact

Samenwerkingsverband Primair Onderwijs 30 06

Cereslaan 2w

5384 VT Heesch

info@swvpo3006.nl

www.swvpo3006.nl

