

Een sterke basis op elke school

We willen dat kinderen krijgen wat ze nodig hebben, passend bij hun behoeften en talenten, zoveel mogelijk op een reguliere school thuisnabij. Daarom is een sterke basis op elke school zo belangrijk. Een sterke basis begint met de basiskwaliteit en de ondersteuningsstructuur. Als die beide op orde zijn, is er minder (basis) ondersteuning nodig op individueel niveau.

De basiskwaliteit is op orde

De basiskwaliteit is het fundament voor goed onderwijs. We spreken af dat elke school minimaal voldoet aan de kwaliteitseisen van de onderwijsinspectie.

Een belangrijk onderdeel van de basiskwaliteit is dat scholen zicht hebben op de ontwikkeling van kinderen en passend kunnen begeleiden en ondersteunen (OP2).



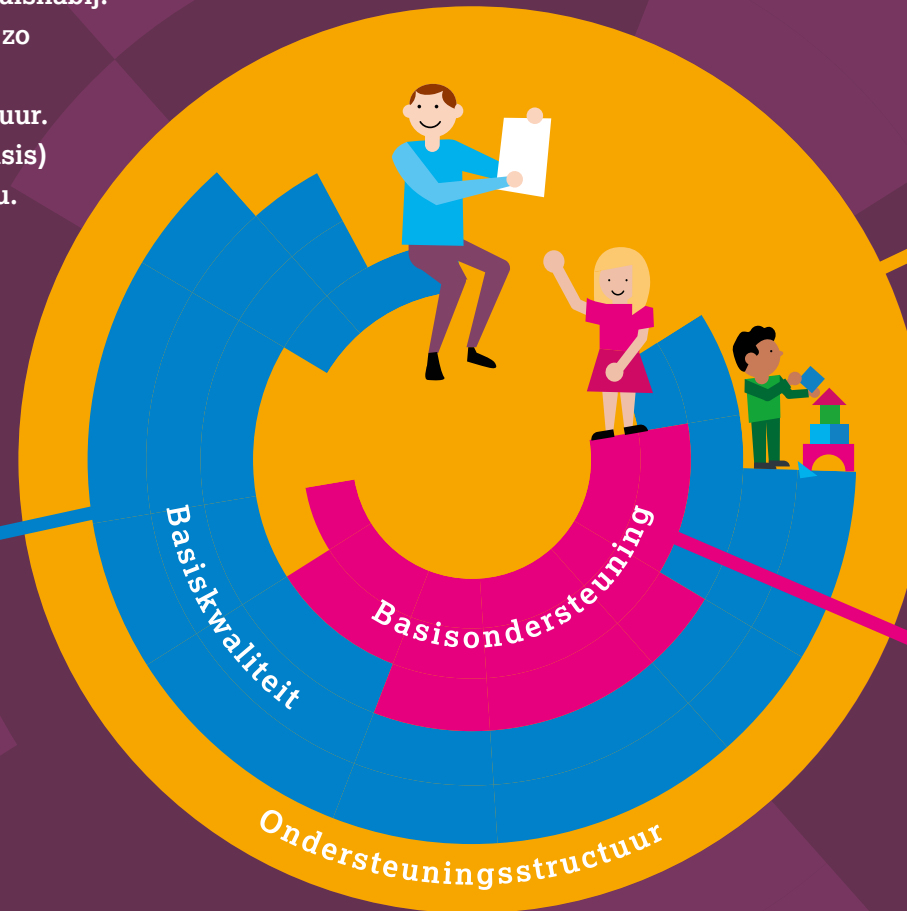
De ondersteuningsstructuur is op orde

Een goede ondersteuningsstructuur is een randvoorwaarde om ondersteuningsvragen van kinderen tijdig te signaleren en passende ondersteuning te bieden (het *hoe*).



De basisondersteuning is op orde

Alle reguliere scholen binnen ons samenwerkingsverband bieden minimaal dezelfde basisondersteuning (het *wat*). Hieronder vallen ook preventieve en licht curatieve interventies. Dit zijn zaken die een school organiseert als de basiskwaliteit niet toereikend is om het kind te helpen in zijn ontwikkeling. De interventies liggen in het verlengde van de basiskwaliteit.



Inleiding

Binnen SWV PO 30 06 spreken we – scholen¹, besturen en team van het samenwerkingsverband - met elkaar af welke basisondersteuning elke school ten minste moet bieden.

Dit doen we omdat we het volgende willen bereiken:

- 1** We werken toe naar inclusief onderwijs. Een sterke basis op elke school is hiervoor een randvoorwaarde.²
- 2** We vinden het belangrijk dat iedereen – professionals, ouders en partners – weet wat er verwacht mag worden van elke school. Het kan dus niet voorkomen dat een school een kind weigert of extra ondersteuning aanvraagt, als de ondersteuningsvraag van het kind onder de basisondersteuning valt.³
- 3** Als helder is wie wat doet, kunnen we beter samenwerken aan het realiseren van onze ambities uit het ondersteuningsplan. En het goede gesprek voeren op verschillende niveaus over de inhoud, resultaten, groei en ontwikkeling. Data helpen daarbij.⁴

Samen gaan we hiervoor. Niet omdat het onze opdracht is, maar omdat we willen dat elk kind krijgt wat het nodig heeft, erbij hoort en zich optimaal kan ontwikkelen!

- ¹ Overall waar school staat, kun je ook kindcentrum lezen.
- ² Zie ondersteuningsplan
- ³ De kaders zijn voor iedereen gelijk. Scholen en besturen zijn zelf verantwoordelijk voor de uitvoering en invulling. Ze mogen dus ook meer bieden dan in de kaders staat.
- ⁴ Zie kwaliteitscyclus SWV PO 30 06, blz. 16 en 21 van het ondersteuningsplan



“We vinden het belangrijk dat iedereen – professionals, ouders en partners – weet wat er verwacht mag worden van elke school.”



Basiskwaliteit



Ondersteuningsstructuur



Basisondersteuning



“We werken toe naar inclusief onderwijs. Een sterke basis op elke school is hiervoor een voorwaarde.”

Basiskwaliteit

Goede basiskwaliteit bieden is een wettelijke opdracht van elke school. Binnen ons samenwerkingsverband spreken we af dat elke school voldoet aan de [kwaliteitseisen](#) van de onderwijsinspectie.

In het schoolplan beschrijft een school hoe ze dit doet en welke kwaliteitseisen zij zelf aanvullend stelt.

Kwaliteitsgebieden en standaarden PO schoolniveau

OP	ONDERWIJSPROCES	
OP0	<u>Basisvaardigheden</u>	Het onderwijs in basisvaardigheden bereidt kinderen voor op het vervolgonderwijs en de samenleving. <i>In deze nieuwe standaard gaat het erom dat een school bewuste keuzes maakt in het plannen en uitvoeren van het curriculum op de basisvaardigheden Nederlandse taal, rekenen-wiskunde en burgerschap.</i>
OP1	Aanbod	Het aanbod bereidt de kinderen voor op het vervolgonderwijs en de samenleving.
OP2	<u>Zicht op ontwikkeling en begeleiding</u>	De school volgt de ontwikkeling van de kinderen en biedt waar nodig passende begeleiding en extra ondersteuning. Recente aanscherping: de referentieniveaus taal en rekenen worden expliciet benoemd en er moet sprake zijn van hoge verwachtingen van kinderen.
OP3	<u>Pedagogisch-didactisch handelen</u>	Het pedagogisch-didactisch handelen van de leraren is afgestemd op de voortgang in de ontwikkeling van de kinderen en draagt eraan bij dat kinderen een ononderbroken ontwikkelingsproces kunnen doorlopen. <i>Recente aanscherping: onder het kopje 'basiskwaliteit' wordt nadruk gelegd op het duidelijk werken met lesdoelen, monitoren of kinderen dit behalen, eventueel aanpassen waar nodig en het geven van gerichte feedback die kinderen stimuleert om na te denken over hun eigen ontwikkeling.</i>
OP4	Onderwijstijd	De kinderen krijgen voldoende tijd om zich het aanbod eigen te maken.
OP6	Afsluiting	De afsluiting van het onderwijs verloopt zorgvuldig.



Kwaliteitsgebieden en standaarden PO schoolniveau

VS VEILIGHEID EN SCHOOLKLIMAAT		
VS1	Veiligheid	De school zorgt voor een veilige omgeving voor kinderen.
VS2	Schoolklimaat	De school heeft een schoolklimaat dat bijdraagt aan het ontwikkelen van sociale en maatschappelijke competenties.

OR ONDERWIJSRESULTATEN		
OR1	Resultaten	De school behaalt met haar leerlingen leerresultaten die ten minste in overeenstemming zijn met de gestelde norm.
OR2	Sociale en maatschappelijke competenties	De kinderen behalen sociale en maatschappelijke competenties op het niveau dat ten minste in overeenstemming is met de verwachtingen van het vervolgonderwijs en de maatschappij.

SKA STUREN, KWALITEITZORG EN AMBITIE		
SKA1	Visie, ambities en doelen	De school behaalt met haar leerlingen leerresultaten die ten minste in overeenstemming zijn met de gestelde norm.
SKA2	Uitvoering en kwaliteitcultuur	De school realiseert de doelen voor goed onderwijs, bevordert een kwaliteitcultuur, zorgt voor randvoorwaarden en stuurt, waar nodig, tussentijds bij.
SKA3	Evaluatie, verantwoording en dialoog	De school evalueert en analyseert systematisch of zij de doelen realiseert en verantwoordt zich daarover. Ze stelt, wanneer nodig, het schoolbeleid bij en betreft interne en externe belanghebbenden in een goed functionerende dialoog.

Ondersteuningsstructuur

Een goede ondersteuningsstructuur zorgt ervoor dat ondersteuningsvragen van kinderen en professionals **tijdig** gesignaleerd worden en dat de school zo snel mogelijk passende ondersteuning biedt. De onderwijs- en begeleidingsstructuur is voor het team duidelijk. Elke school heeft dus heldere afspraken over wie wat doet, waarom, waar, hoe en wanneer.

Een aantal elementen van de ondersteuningsstructuur komen ook al voor in de basiskwaliteit en/of in de basisondersteuning. We vinden deze echter zo belangrijk, dat we ze extra nadruk geven.

Dit vinden we belangrijk	Dit spreken we erover af
Handelingsgericht werken	Elke school binnen ons samenwerkingsverband werkt volgens de principes van handelingsgericht werken (HGW) . Dat houdt in het kort in: doelgericht, cyclisch en transparant werken, met focus op wat goed gaat en in samenwerking met kind, ouders en professionals.
Hoorrecht kinderen en educatief partnerschap	Kinderen worden actief betrokken bij en kunnen meepraten over de ondersteuning die ze krijgen, op een manier die past bij hun leeftijd. Scholen communiceren in begrijpelijke taal met ouders en betrekken ouders als ervaringsdeskundige en partner.
Doorgaande lijn (voorschool - PO - VO en regulier - speciaal)	Elke school werkt nauw samen met voorschoolse partners en partners in het VO. Bij een overstap/doorstroom legt de school de onderwijsbehoeften duidelijk vast. Reguliere en speciale scholen werken samen.
Inzet van experts	Een school betreft experts/vakspecialisten binnen de school/het bestuur, experts van het speciaal (basis)onderwijs of ondersteuningsspecialisten van het samenwerkingsverband voor expertise of advies als de ondersteuningsvraag de eigen kennis overstijgt. Door meer in te zetten op het niveau van de leerkracht, groep of school versterken we de basisondersteuning en kunnen we preventiever werken.
Integraal arrangeren	Als er sprake is van de combinatie onderwijs, jeugdhulp en zorg, dan wordt er integraal gearrangeerd . De school en jeugdhulp werken dan intensief samen.
Monitoren van effecten	Elke school monitort het effect van de geboden basis- en extra ondersteuning. Hierover wordt, ondersteund door data, de relevante dialoog gevoerd tussen de school en het samenwerkingsverband. Ook op bestuurlijk niveau wordt de dialoog gevoerd.

Basisondersteuning: preventieve en licht curatieve interventies

Alle reguliere scholen binnen ons samenwerkingsverband bieden minimaal dezelfde basisondersteuning. Hieronder vallen ook preventieve en licht curatieve interventies. Dit zijn zaken die een school organiseert als de basiskwaliteit niet toereikend is om het kind te helpen in zijn ontwikkeling. De interventies liggen in het verlengde van de basiskwaliteit.

Binnen ons samenwerkingsverband hebben we afspraken over het aanbod bij de volgende ondersteuningsvragen/thema's:

A Lees- en spellingsproblemen en dyslexie

B (Ernstige) rekenproblemen en dyscalculie

C Meer- en hoogbegaafdheid

D Minder- en laagbegaafdheid

E Gedrag en sociaal emotionele ontwikkeling

F Spraak- en taalproblemen

G Fysieke beperkingen, medische handelingen en langdurig zieke kinderen

Voor elk van deze zeven ondersteuningsvragen maken we afspraken op verschillende dimensies.

Schoolondersteuningsprofiel (SOP)

Voor alle professionals en voor ouders moet duidelijk zijn wat een school biedt aan (basis)ondersteuning en hoe de ondersteuningsstructuur in elkaar zit. Dit beschrijft de school in het schoolondersteuningsprofiel (SOP). De school zorgt ervoor dat het SOP altijd actueel is.

Ontwikkelingsperspectiefplan (OPP)

Scholen stellen een OPP op voor alle kinderen wiens ondersteuningsbehoefte de basisondersteuning overschrijdt en registreren het OPP in ROD (Register Onderwijsdeelnemers). Gespecialiseerde scholen stellen voor alle kinderen een OPP op.



A Lees- en spellingsproblemen en dyslexie

Aanbod

- De school is in staat om kinderen te ondersteunen met ondersteuningsbehoeften op het gebied van leesontwikkeling op ondersteuningsniveau 1 (goed lees- en spellingsonderwijs in de klas), ondersteuningsniveau 2 (extra begeleiding in de klas) en ondersteuningsniveau 3 (specifieke leerlinggerichte interventie) volgens één van de Protocollen Leesproblemen en Dyslexie.
- De school is in staat om een leerlingdossier op te bouwen dat bruikbaar is als onderbouwing voor diagnostiek en behandeling van Ernstige Dyslexie (ED) en de school heeft kennis van ons stroomschema.

Protocol

- De school beschikt over de Protocollen Leesproblemen en Dyslexie. De onderwijsprofessionals van de school kennen de inhoud en kunnen de protocollen toepassen in de eigen onderwijspraktijk.

Expertise

- Leerkrachten zijn in staat om kenmerken van de lees- en spellingsproblemen te herkennen en te signaleren. Zij zetten tijdig en adequaat (met hulp van collega's of externe professionals) interventies van het dyslexieprotocol in.
- De school kan een beroep doen op een taal-/leesspecialist of -coördinator, die leerkrachten kan adviseren over de leesontwikkeling en kenmerken van dyslexie.

Materialen

- De school is in staat om bestaand lesmateriaal aan te passen (bijvoorbeeld vergroten van letters of contrast, aangepaste leer- en werkboeken).
- De school is in staat om in het onderwijs- of toetsprogramma adaptief te toetsen volgens het dyslexieprotocol.
- De school is in staat om basale hulpmiddelen in te zetten (bijvoorbeeld dyslexie compenserende hulpmiddelen).
- De school beschikt over (een) remediërende aanpak voor lezen en spelling en heeft kennis van de interventies van de ondersteuningsniveaus.

Fysieke ruimte

- De school kan (in de school of erbuiten) beschikken over een aparte ruimte voor begeleiding.

Randvoorwaarden

- De school kan ouders op de juiste manier ondersteunen en verwijzen naar de zorgaanbieders voor diagnose en behandeling (ondersteuningsniveau 4).

Wat valt niet onder de basisondersteuning?

- De ondersteuning voor Ernstige Dyslexie (ED, ondersteuningsniveau 4) wordt na diagnose ingezet door een specialistische zorgaanbieder en bekostigd door de gemeente.
- Specialistische dyslexiebehandeling door een particuliere organisatie voor kinderen zonder de diagnose ED valt niet onder de basisondersteuning.
- Logopedische ondersteuning ter bevordering van de taalontwikkeling, valt onder het basisaanbod van de zorgverzekeraar.

Wat doet het dyslexieteam van het samenwerkingsverband?

- Het beoordelen van aanvragen voor vergoed onderzoek naar ernstige dyslexie (ED) en het doorsturen van deze aanvragen naar de betreffende gemeente.
- Het beantwoorden van consultatievragen van onder andere intern begeleiders over lees- en spellingsproblemen.
- Het beoordelen van aanvragen voor (verlenging van) behandeling voor ernstige dyslexie.

B (Ernstige) rekenproblemen en dyscalculie

Aanbod

- De school is in staat om kinderen te ondersteunen met ondersteuningsbehoeften op het gebied van de rekenontwikkeling en hen begeleiding te bieden volgens het Protocol Ernstige Reken Wiskunde-problemen en Dyscalculie (ERWD).
- De school is in staat om een leerlingdossier op te bouwen dat bruikbaar is als onderbouwing voor diagnostiek en behandeling van Ernstige Reken Wiskunde-problemen en Dyscalculie (ERWD).

Protocol

- De school beschikt over het **Protocol Ernstige Reken Wiskunde-problemen en Dyscalculie**. De onderwijsprofessionals van de school kennen de inhoud en kunnen de protocollen toepassen in de eigen onderwijspraktijk.

Expertise

- Leerkrachten zijn in staat om kenmerken van de reken-wiskunde-problemen te herkennen en te signaleren. Zij zetten tijdig en adequaat (met hulp van collega's of externe professionals) interventies van het reken-wiskunde-protocol in.
- De school kan een beroep doen op een rekenspecialist of -coördinator, die leerkrachten kan adviseren over de rekenontwikkeling en kenmerken van dyscalculie.

Materialen

- De school is in staat om bestaand lesmateriaal aan te passen (bijvoorbeeld door middel van hulpmiddelen, aangepaste leer- en werkboeken en het inzetten van de 4 modellen uit het protocol ERWD).
- De school is in staat om in het onderwijs- of toetsprogramma adaptief te toetsen volgens het Protocol Ernstige Reken Wiskunde-probleem en Dyscalculie (ERWD).
- De school is in staat om basale hulpmiddelen in te zetten (bijvoorbeeld reken compenserende hulpmiddelen, zowel materialen als rekenmodellen).
- De school beschikt over (een) remediërende aanpak voor reken-wiskunde en heeft kennis van de interventies bij de **fases van de ondersteuningsniveaus**.

Fysieke ruimte

- De school kan (in de school of erbuiten) beschikken over een aparte ruimte voor begeleiding.

Randvoorwaarden

- De school kan ouders op de juiste manier ondersteunen en verwijzen naar de zorgaanbieders voor diagnose (indicatie tot en met groep 5 of dyscalculieverklaring vanaf groep 6) en behandeling (ondersteuning fase rood).



C Meer- en hoogbegaafdheid

Aanbod

- De school zorgt voor een uitdagend aanbod dat aansluit bij de ondersteuningsbehoeften en talenten van een kind en is in staat om dit om te zetten in een plan.
- De school is in staat om begeleiding te bieden in metacognitieve vaardigheden (executieve vaardigheden, studie- en planvaardigheden, leren leren) en in sociaal-emotionele ontwikkeling.
- De school is in staat om binnen de regio van de school, contactmomenten en samenwerk-momenten voor meer- en hoogbegaafde kinderen te realiseren.

Protocol

- De school heeft beleid vastgesteld voor meer- en hoogbegaafdheid waarin de volgende punten zijn opgenomen:
 - definitie van de doelgroep
 - signaleringsinstrument
 - beschrijving van het aanbod

Expertise

- Leerkrachten zijn in staat om signalen van verschillende vormen van meer- en hoogbegaafdheid en onderpresteren vroegtijdig te signaleren.
- Leerkrachten zijn in staat om tijdig en adequaat (met hulp van collega's of externe professionals) op basis van deze signalen en beschikbare gegevens een analyse te maken.
- Leerkrachten zijn in staat om het aanbod te compacten, te verrijken, te verdiepen en eventueel te versnellen, passend bij het ontwikkelingsniveau en de ontwikkelingssnelheid van het kind.

Materialen

- De school beschikt over lesmateriaal dat hen in staat stelt om te differentiëren en heeft daarnaast ook materiaal om het lesaanbod aan te passen.

Fysieke ruimte

- De school kan (in de school of erbuiten) beschikken over een aparte ruimte voor begeleiding.

Randvoorwaarden

- De school is in staat om een leeromgeving te creëren die recht doet aan de onderwijsbehoeften van het kind en kan indien nodig ouders/ verzorgers op de juiste manier doorverwijzen naar specialisten.



D Minder- en laagbegaafdheid

Aanbod

- De school is in staat om het aanbod aan te passen en een passende individuele leerlijn op te stellen en te hanteren.
- De school zorgt voor een passend aanbod dat aansluit bij de ondersteuningsbehoeften en talenten van een kind en is in staat om dit om te zetten in een individueel plan.
- De school is in staat om begeleiding te bieden in metacognitieve vaardigheden (executieve vaardigheden, studie- en planvaardigheden, leren leren) en in sociaal-emotionele ontwikkeling.
- De school is in staat om het niveau en verwerking (instructie, feedback, oefeningen) van het aanbod te differentiëren, passend bij het ontwikkelingsniveau, ontwikkelingssnelheid en de identiteit van het kind.

Protocol

- De school brengt systematisch de leerlingontwikkeling in kaart met het leerlingvolgsysteem en evalueert deze.

Expertise

- Leerkrachten zijn in staat om signalen van minder- en laagbegaafdheid vroegtijdig te signaleren.
- Leerkrachten zijn in staat om tijdig en adequaat (met hulp van collega's of externe professionals) op basis van deze signalen en beschikbare gegevens een analyse te maken.
- Leerkrachten zijn in staat om het aanbod passend te maken aan het ontwikkelingsniveau en de ontwikkelingssnelheid van het kind.

Materialen

- De school beschikt over lesmateriaal dat aansluit bij differentiatie in het aanbod.
- De school beschikt over remediërende methoden.

Fysieke ruimte

- De school kan (in de school of erbuiten) beschikken over een aparte ruimte voor begeleiding.

Randvoorwaarden

- De school is in staat om een leeromgeving te creëren die recht doet aan de onderwijsbehoeften van het kind en kan indien nodig ouders/ verzorgers op de juiste manier doorverwijzen naar specialisten.



E Gedrag en sociaal emotionele ontwikkeling

Aanbod en materialen

- De school maakt gebruik van een eenduidige aanpak op het gebied van sociale veiligheid en het voorkomen en verhelpen van gedragsproblemen.
- De school maakt gebruik van een sociaal-emotioneel leerlingvolgsysteem om de ontwikkeling van kinderen te volgen.
- De school kan problemen in de groep of bij individuele kinderen signaleren, analyseren en aanpakken en indien nodig externe hulp inschakelen.
- De school is in staat om kinderen te begeleiden met enkelvoudige (lichte) ondersteuningsbehoeften op het gebied van zowel internaliserend als externaliserend gedrag.
- De school heeft (proces)afspraken met de jeugdhulpverlening en jeugdgezondheidszorg over doorverwijzing naar relevant aanbod en trainingen (bijvoorbeeld weerbaarheid, faalangst).
- Leerkrachten zijn in staat om oefeningen gericht op de sociaal-emotionele ontwikkeling, waaronder executieve vaardigheden, een plek te geven in het reguliere onderwijsprogramma.

Protocol

- Alle scholen beschikken over en zijn bekend met de inhoud van de volgende protocollen:
 - Anti-pestten (sociale veiligheid);
 - **Meldcode kindermishandeling.**

Expertise

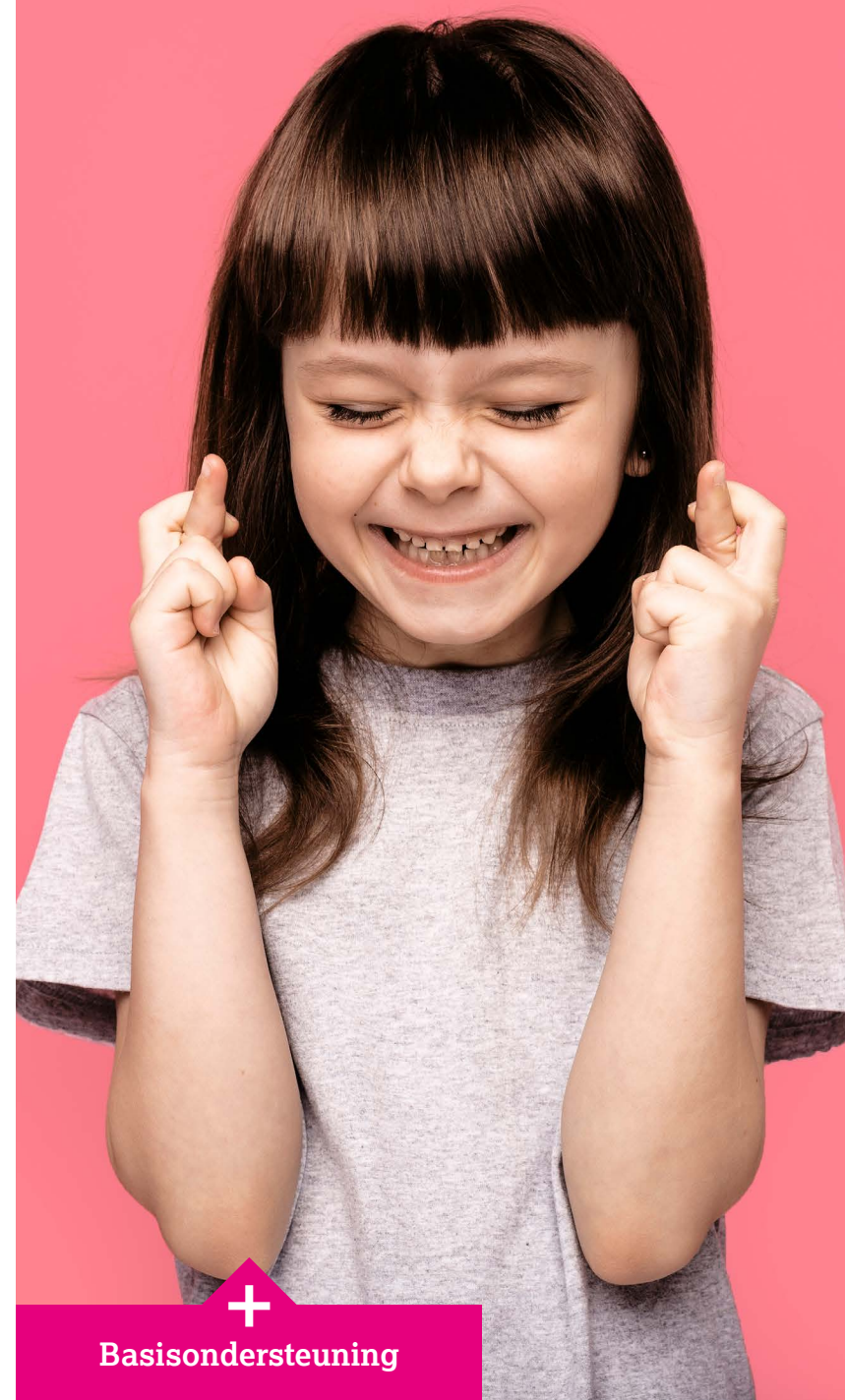
- Leerkrachten kunnen bedreigingen voor de sociaal-emotionele ontwikkeling signaleren.
- Leerkrachten zijn in staat om ondersteuningsbehoeften op het gebied van gedrag en sociaal-emotionele ontwikkeling helder te benoemen.
- Leerkrachten zijn bekend met de verschillende executieve vaardigheden, weten hoe deze het leerproces kunnen beïnvloeden en zijn in staat om een achterlopende ontwikkeling van executieve vaardigheden te herkennen.
- De school kan een beroep doen op een gedragsspecialist die leerkrachten kan adviseren over ondersteuningsbehoeften op het gebied van gedrag, sociaal-emotionele ontwikkeling en de ontwikkeling van executieve vaardigheden.

Fysieke ruimte

- De school kan beschikken over een ruimte waar kinderen prikkelarm kunnen werken of een time-out kunnen krijgen.
- De school kan (in de school of erbuiten) beschikken over een aparte ruimte waar door externe professionals met een kind gewerkt kan worden.

Randvoorwaarden

- De school is in staat om een leeromgeving te creëren die recht doet aan de onderwijsbehoeften van het kind en kan indien nodig ouders/verzorgers op de juiste manier doorverwijzen naar specialisten.



F Spraak- en taalproblemen

Aanbod

- De school biedt een rijke taalomgeving die aansluit bij de belevingswereld van kinderen.
- De school biedt georganiseerde werkvormen waarin kinderen in interactie met anderen de spraak- en taalontwikkeling kunnen oefenen.

Protocol

- De school heeft beleid vastgesteld voor spraak- en taalontwikkeling waarin de volgende punten zijn opgenomen:
 - definitie van de doelgroep;
 - hoe de signalering is geregeld;
 - beschrijving van het aanbod;
 - samenwerking met de gemeente, specialisten en cluster 2-scholen.

Expertise

- Leerkrachten zijn in staat om signalen van spraak-taalproblemen vroegtijdig te signaleren.
- De school is in staat een goede analyse te maken op basis van observaties, toetsgegevens en leerling-volgsysteem (uitgesplitst op de verschillende domeinen van taal).
- De school kan een beroep doen op een spraak-taal-specialist en/of een logopedist.
- De school/het schoolbestuur werkt samen met de gemeente aan het voorkomen van achterstanden bij anderstaligen.

Materialen

- De school werkt met behulp van effectieve en differentiërende methodieken.
- De school werkt met ondersteunende materialen en hulpmiddelen.

Fysieke ruimte

- De school kan (in de school of erbuiten) beschikken over een aparte ruimte voor begeleiding.
- In de klas is ruimte beschikbaar voor expliciet (en letterlijk zichtbaar) taalaanbod.

Randvoorwaarden

- De school is in staat om een leeromgeving te creëren die recht doet aan de culturele, linguïstische en onderwijsbehoeften van het kind en kan indien nodig ouders/verzorgers op de juiste manier doorverwijzen naar specialisten.

Wat valt niet onder de basisondersteuning?

- De bekostiging en inrichting van een specifiek aanbod voor kinderen die de Nederlandse taal als tweede taal verwerven (NT2). Dit is een verantwoordelijkheid van de gemeente. Schoolbesturen werken voor deze doelgroep wel samen met de gemeenten om dergelijk aanbod zo kindnabij te organiseren.
- Wanneer de ondersteuning binnen de school ontoereikend is voor een kind met een taalontwikkelingsstoornis (TOS) of wanneer er behoefte is aan aanvullende expertise, doet de school een beroep op de expertise van cluster 2 (Kentalis).



G Fysieke beperkingen, medische handelingen en langdurig zieke kinderen

Aanbod

- De school is in staat om te organiseren dat, met toestemming van ouders, medische handelingen die niet vragen om een BIG-registratie uitgevoerd kunnen worden.
- De school is in staat om afspraken met ouders omtrent en expliciete toestemming van ouders voor uitvoering van medische handelingen of het toedienen van medicijnen vast te leggen in een overeenkomst of verklaring.
- De school is in staat om een langdurig zieke kind op een alternatieve wijze te betrekken bij de dagelijkse didactische, pedagogische en sociale onderwijspraktijk.
- Uitgangspunt is dat er voor het kind ondanks de ziekte sprake blijft van een doorgaande (leer)lijn op sociaal en onderwijskundig gebied.

Protocol

- De school is bekend met het **stromingschema zorg op school** en kan dit toepassen bij het organiseren van passende ondersteuning voor kinderen.
- De school beschikt over een **protocol medisch handelen en medicijnverstrekking** waarvan alle teamleden de inhoud kennen. Hierin staat tenminste opgenomen wat het beleid/protocol van de school is:
 - als een kind ziek wordt op school;
 - met betrekking tot het bewaren en toedienen van medicijnen;
 - met betrekking tot het uitvoeren van medische handelingen (niet-BIG en BIG).

Expertise

- De school kan gebruik maken van het netwerk **Ziezon** en kan in het geval van een chronisch ziek kind of een kind dat in het

ziekenhuis is opgenomen een consultant OZL inzetten voor advies over aanpassingen van het onderwijs op de situatie.

Fysieke ruimte

- De school is toegankelijk voor kinderen met lichamelijke of motorische beperking, waaronder tenminste wordt verstaan: rolstoeltoegankelijkheid van het gebouw.¹
- De school beschikt over een afgesloten plek voor het bewaren van medicijnen en heeft afspraken gemaakt over het beheer hiervan.
- De school kan (in de school of erbuiten) beschikken over een aparte ruimte voor begeleiding en het uitvoeren van behandelingen.

Randvoorwaarden

- Leerkrachten kunnen (onder arbeidsrecht) nooit verplicht worden tot het uitvoeren van een medische handeling, ook al is het een afspraak binnen de basisondersteuning. Voor de bovenstaande afspraken met betrekking tot medische handelingen geldt dus altijd: ja, tenzij.

Als een kind een fysieke beperking heeft, ziek is of medische handelingen nodig heeft, dan vraagt dit vaak op maatwerk. Neem contact op met het samenwerkingsverband, zodat we al in een vroeg stadium mee kunnen denken.

¹ De enige uitzondering op deze verplichting betreft situaties waarin het bestaande schoolgebouw dusdanige beperkingen kent in ruimte of constructie dat deze functionaliteiten simpelweg niet (veilig) te realiseren zijn.



Wat doet het samenwerkingsverband in de basisondersteuning?

Op de vorige pagina's staat wat elke school binnen het werkgebied van SWV PO 30 06 aan elk kind moet kunnen bieden.

Scholen kunnen het samenwerkingsverband inschakelen als zij ondersteuningsvragen hebben.

Ondersteuningsspecialisten

De ondersteuningsspecialisten dragen bij aan het versterken van de (basis)ondersteuning en aan het meer preventief arrangeren. Ook spelen ze een rol bij het versterken van de leerkrachtvaardigheden op de scholen. De ondersteuningsspecialisten zijn allemaal generalist op het gebied van ondersteuningsbehoeften leren en gedrag, structuur, pedagogisch klimaat en klassenmanagement.

Aan elk schoolbestuur is ten minste één ondersteuningsspecialist gekoppeld. De trajectbegeleider passend onderwijs van het bestuur is de contactpersoon van de ondersteuningsspecialist. De trajectbegeleiders passend onderwijs, de scholen en de ondersteuningsspecialisten bepalen elk jaar met elkaar waarvoor de ondersteuningsspecialisten precies worden ingezet. Binnen deze ruimte valt ook de inzet voor consultatie en advies.

Ondersteuning op specifieke thema's

Heeft een school behoefte aan ondersteuning op een specifiek thema, bijvoorbeeld meer- en hoogbegaafdheid? Dan kan de school specialistische expertise/ advies aanvragen bij het samenwerkingsverband. De ondersteuningsspecialist met expertise op het betreffende thema komt dan in beeld. Deze kan bijvoorbeeld meedenken over een passend aanbod en geschikte interventies en heeft expertise over leerlijnen.

Bekijk de factsheet van de ondersteuningsspecialisten





SWV PO
30 06

Bij het ontwikkelen van dit document hebben we gebruik gemaakt van het handboek basisondersteuning van SWV Friesland.

Contact

Samenwerkingsverband
Primair Onderwijs 30 06
Cereslaan 2w
5384 VT Heesch
info@swvpo3006.nl

www.swvpo3006.nl

