

Deze routekaart Aanwezigheid dient als hulpmiddel voor PO-scholen om de juiste stappen te zetten om de aanwezigheid van kinderen op school te bevorderen. Een goed gebruik van de routekaart draagt er ook aan bij dat:

- Alle kinderen gezien worden.
- Aanwezigheid (en dus ook afwezigheid) van kinderen op de juiste manier geregistreerd wordt.
- Scholen tijdig met ouders en kind in gesprek gaan.
- Scholen verzuim melden bij leerplicht.
- Scholen goed samenwerken met ketenpartners.

Een werkgroep van SWV PO 30 06 heeft, met vertegenwoordig vanuit schoolbesturen, deze routekaart in samenwerking met GGD en leerplicht ontwikkeld.

De aanwezigheid van kinderen op school is een gezamenlijke verantwoordelijkheid, waarbij vaak meerdere partijen betrokken zijn die samenwerken. In onze regio zijn er verschillen in de mogelijkheden die er zijn om ouders en scholen te ondersteunen. Dit maakt het maken van een eenduidige routekaart complex.

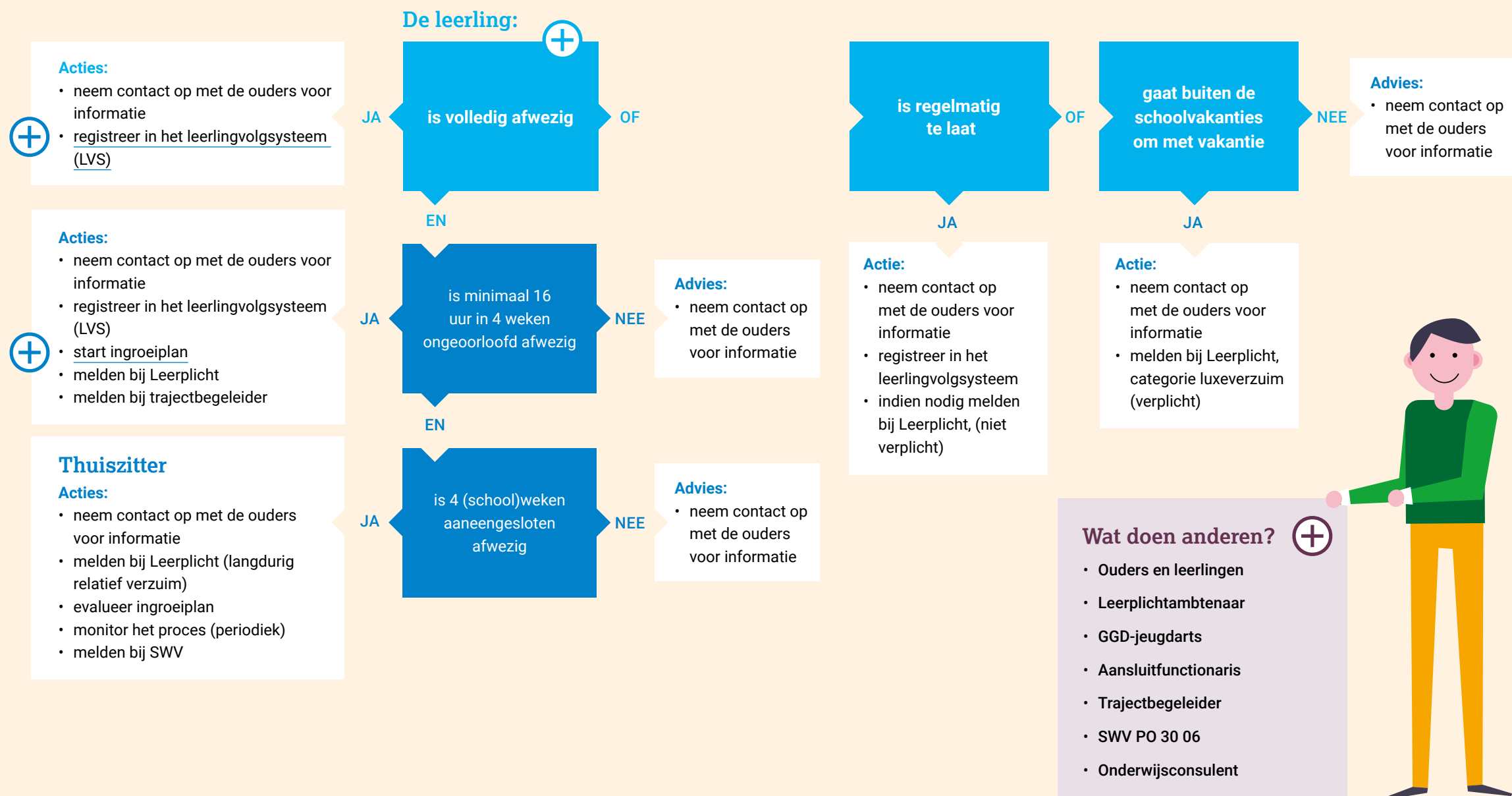
Om ervoor te zorgen dat de routekaart actueel blijft zullen we hem regelmatig evalueren en indien nodig bijstellen. De meest actuele versie vind je op www.swvpo3006.nl.



+ Wat doet school bij geoorloofd verzuim



+ Wat doet school bij ongeoorloofd verzuim



⊖ Wat doet school bij geoorloofd verzuim

Als een leerling niet aanwezig is, heeft de school als eerste een aantal taken:

Wettelijke taken

Het vaststellen en registreren van verzuim

Scholen zijn verplicht de afwezigheid van leerlingen te registreren in een urenregistratiesysteem. Daarin staat wie er afwezig is, hoe lang en, als die bekend is, om welke reden.

Het nemen van maatregelen bij kortdurend verzuim

Als een leerling korte tijd verzuimt, onderneemt de school acties. Scholen beslissen zelf wat deze acties zijn en vermelden dit in de schoolgids. Dit kan bijvoorbeeld een gesprek met de leerling en de ouders zijn of het opstellen van een plan van aanpak. De school kan ook besluiten om de leerplichtambtenaar in te schakelen als het verzuim na maatregelen niet afneemt.

Het melden van verzuim bij langdurig verzuim

Als het verzuim lang duurt, moet de school dit melden bij de leerplichtambtenaar of de Dienst Uitvoering Onderwijs (DUO). Langdurig verzuim betekent dat een leerling meer dan zestien uur verzuimt binnen vier opeenvolgende lesweken, zonder geldige reden.

Afspraken binnen SWV PO 30 06

Melden van verzuim

Bij langdurig verzuim, zowel geoorloofd als ongeoorloofd wordt het verzuim gemeld bij de trajectbegeleider van het eigen schoolbestuur en bij het samenwerkingsverband.

Nemen van initiatief voor het opstellen (ingroeiplan)

De school stelt samen met ouders en eventuele externe professional (bijvoorbeeld aansluitfunctionaris, GGD-arts, Leerplichtambtenaar) een plan op en stemt dit plan af met de trajectbegeleider.

Onderwijs bieden

De school onderhoudt contact met de leerling als deze niet aanwezig is op school. De school biedt een aangepast onderwijsprogramma.

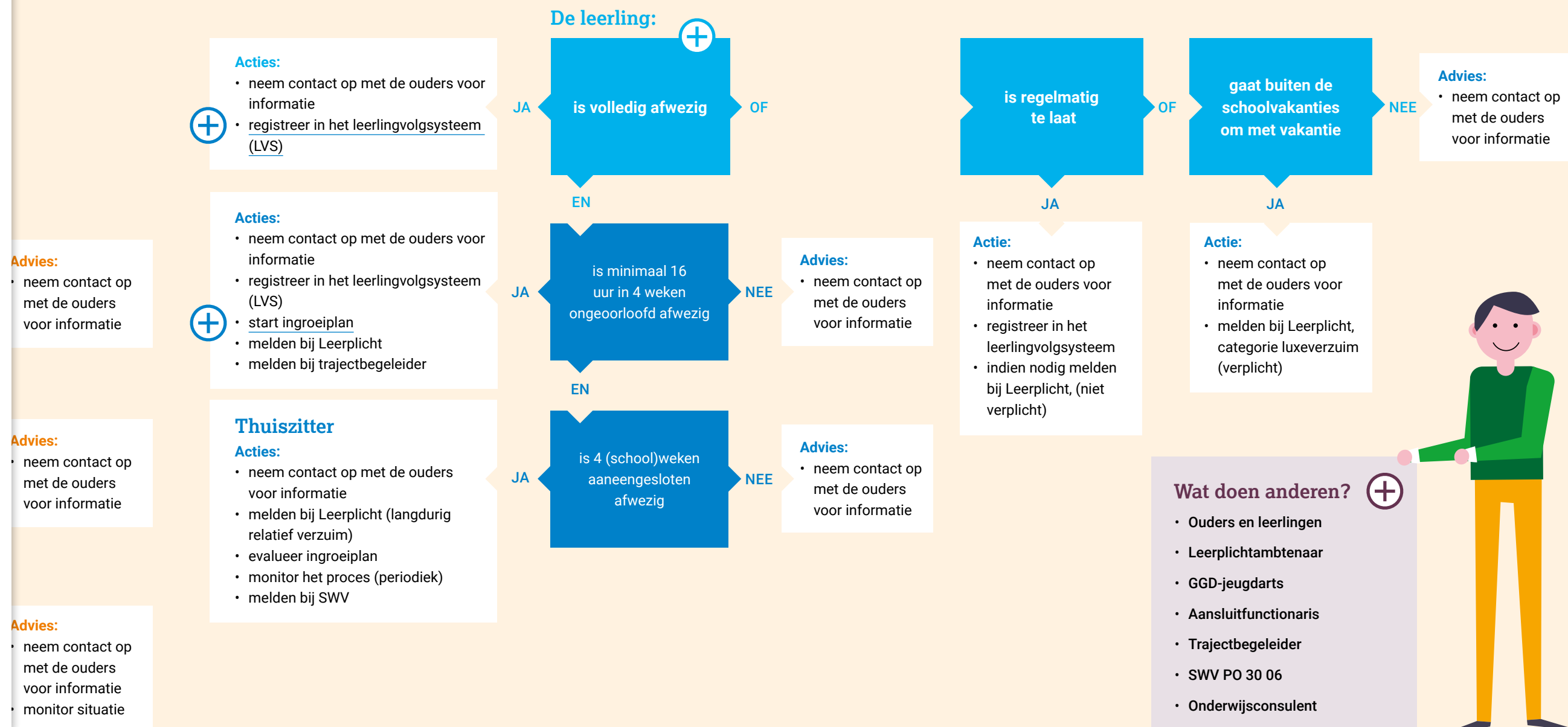
Raadplegen trajectbegeleider/ ondersteuningsspecialist

Bij stagnatie van het ingroeiplan vraagt de school de trajectbegeleider en indien gewenst de ondersteuningsspecialist om advies.

Raadplegen onderwijsconsulent

Indien nodig wordt er na afstemming met SWV PO 30 06 een onderwijsconsulent betrokken.

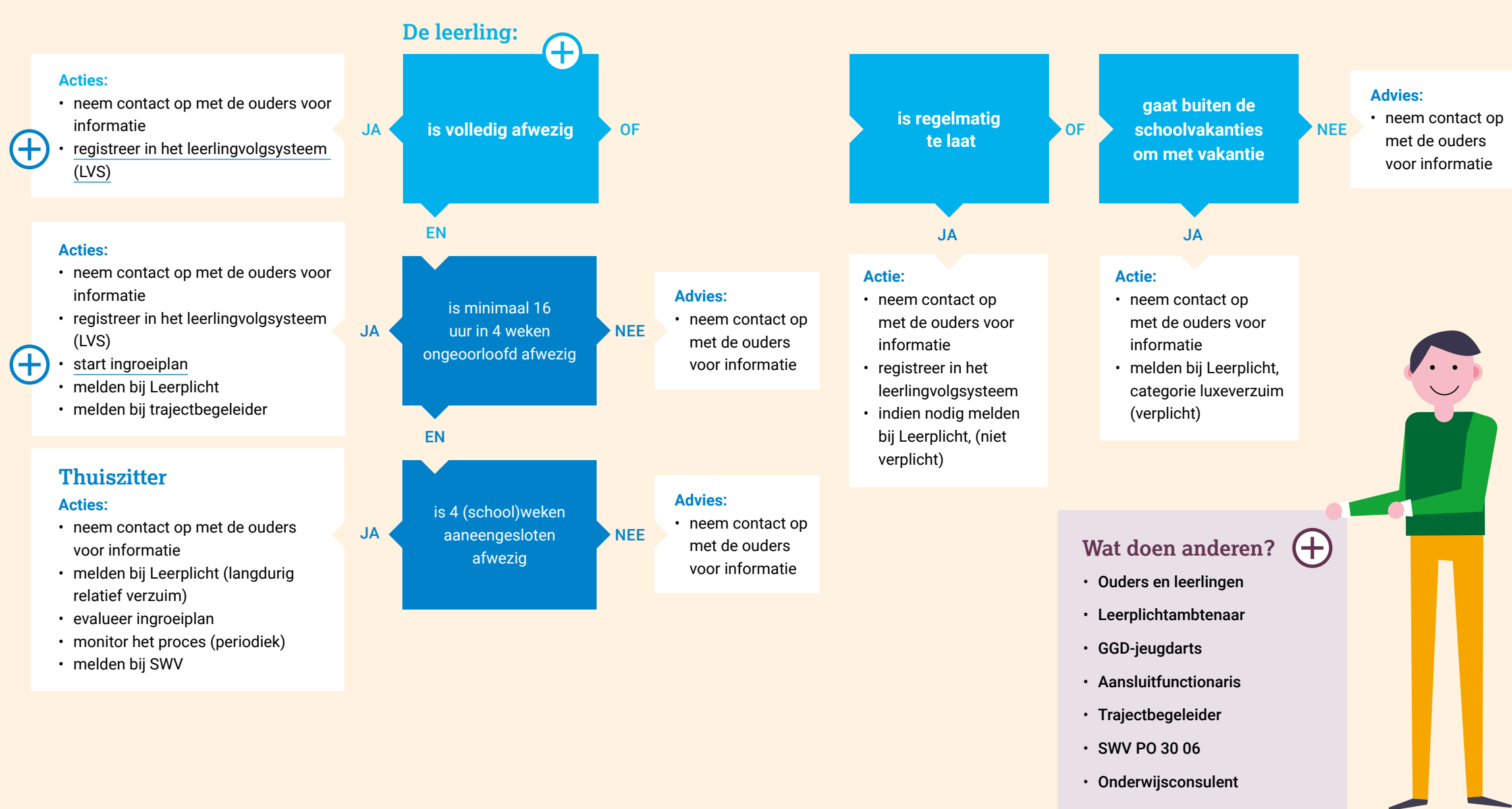
⊕ Wat doet school bij ongeoorloofd verzuim



+ Wat doet school bij geoorloofd verzuim



+ Wat doet school bij ongeoorloofd verzuim

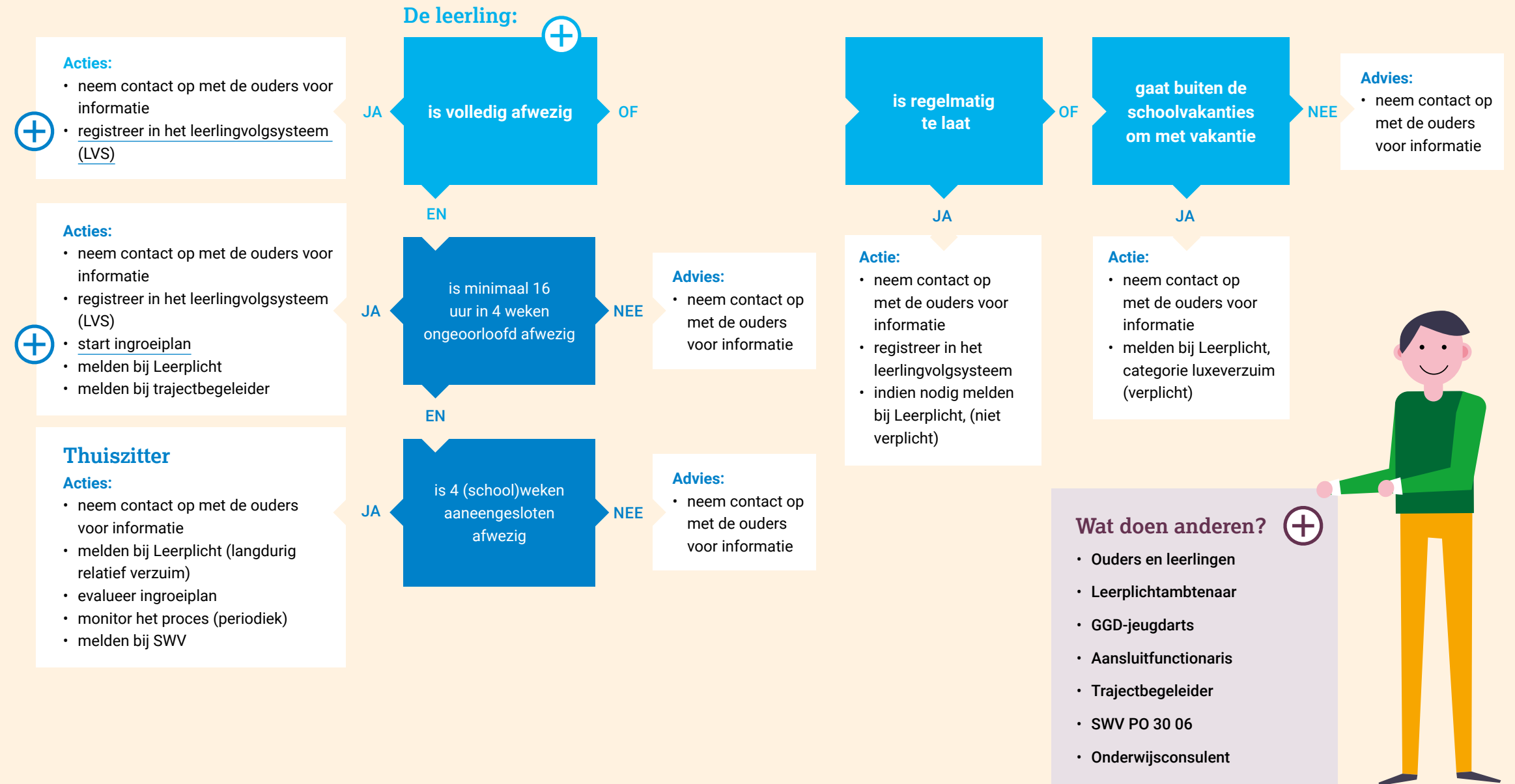


Routekaart aanwezigheid op school

+ Wat doet school bij geoorloofd verzuim

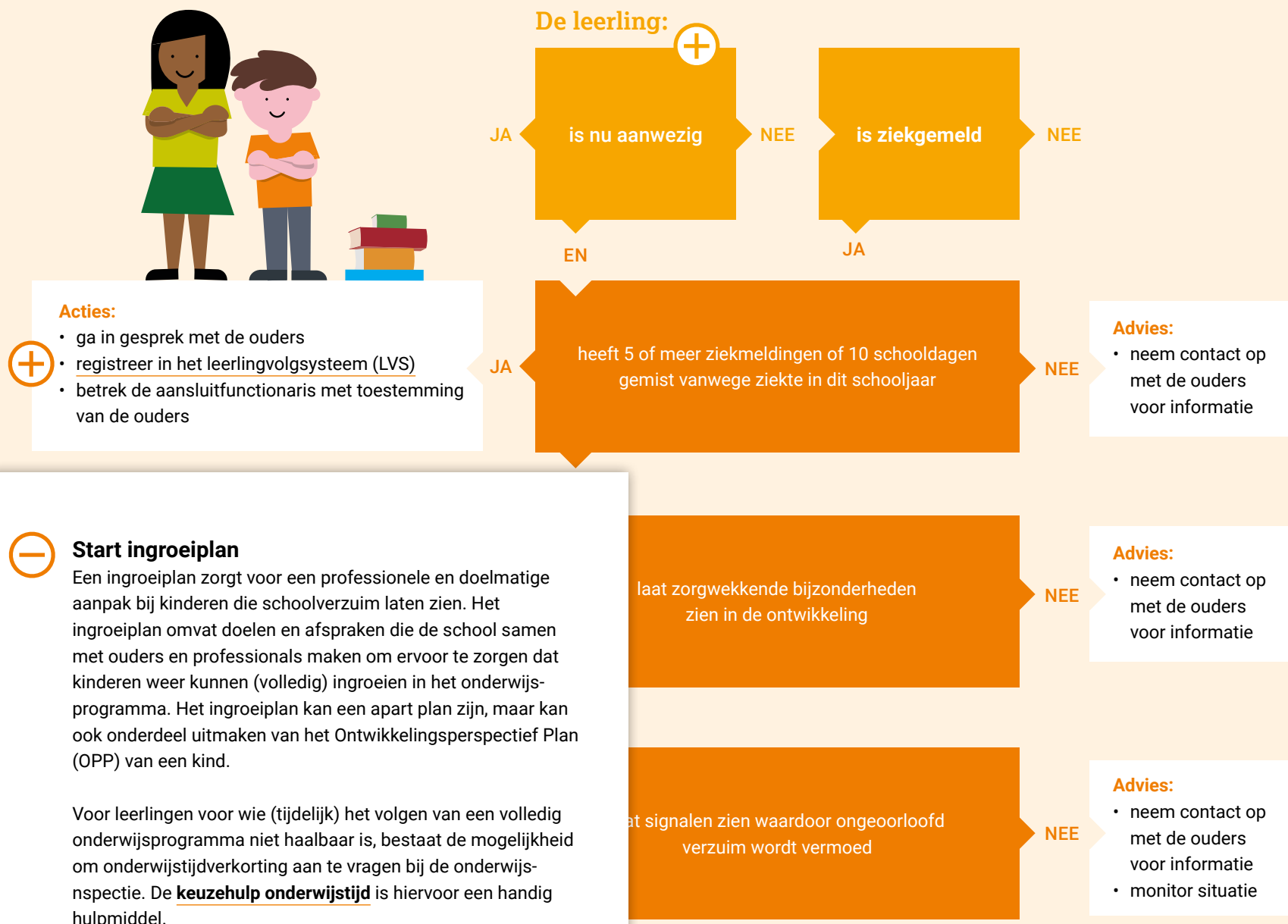


+ Wat doet school bij ongeoorloofd verzuim

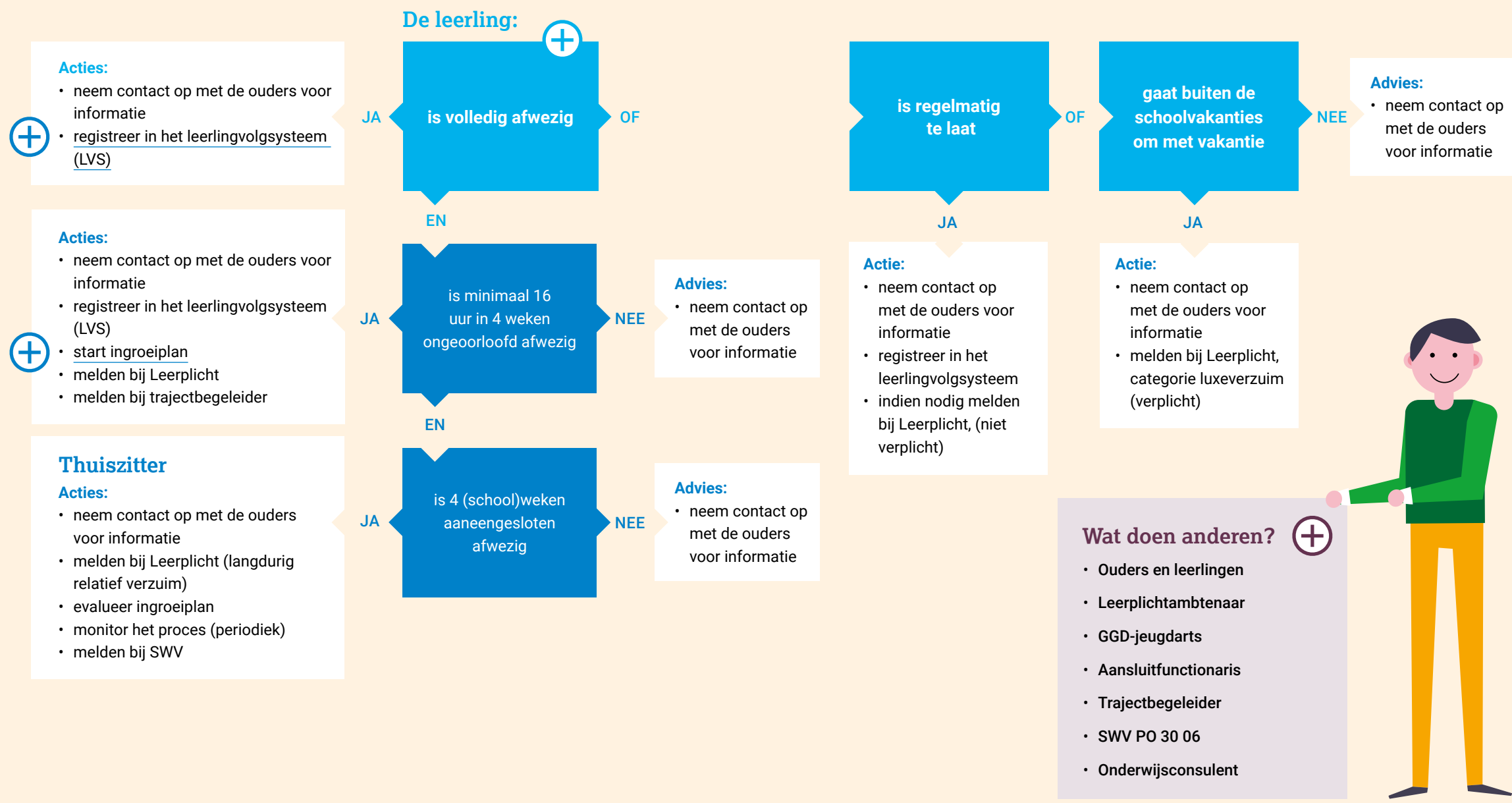


Routekaart aanwezigheid op school

+ Wat doet school bij geoorloofd verzuim



+ Wat doet school bij ongeoorloofd verzuim



+ Wat doet school bij geoorloofd verzuim



- Wat doet school bij ongeoorloofd verzuim

Als een leerling niet aanwezig is, heeft de school als eerste een aantal taken:

Wettelijke taken

Het vaststellen en registreren van verzuim

Scholen zijn verplicht de afwezigheid van leerlingen te registreren in een urenregistratiesysteem. Daarin staat wie er afwezig is, hoe lang en, als die bekend is, om welke reden.

Het nemen van maatregelen bij kortdurend verzuim

Als een leerling korte tijd verzuimt, onderneemt de school acties. Scholen beslissen zelf wat deze acties zijn en vermelden dit in de schoolgids. Dit kan bijvoorbeeld een gesprek met de leerling en de ouders zijn of het opstellen van een plan van aanpak. De school kan ook besluiten om de leerplichtambtenaar in te schakelen als het verzuim na maatregelen niet afneemt.

Het melden van verzuim bij langdurig verzuim

Als het verzuim lang duurt, moet de school dit melden bij de leerplichtambtenaar of de Dienst Uitvoering Onderwijs (DUO). Langdurig verzuim betekent dat een leerling meer dan zestien uur verzuimt binnen vier opeenvolgende lesweken, zonder geldige reden.

Afspraken binnen SWV PO 30 06

Melden van verzuim

Bij langdurig verzuim, zowel geoorloofd als ongeoorloofd wordt het verzuim gemeld bij de trajectbegeleider van het eigen schoolbestuur en bij het samenwerkingsverband.

Nemen van initiatief voor het opstellen (ingroeiplan)

De school stelt samen met ouders en eventuele externe professional (bijvoorbeeld aansluitfunctionaris, GGD-arts, Leerplichtambtenaar) een plan op en stemt dit plan af met de trajectbegeleider.

Onderwijs bieden

De school onderhoudt contact met de leerling als deze niet aanwezig is op school. De school biedt een aangepast onderwijsprogramma.

Raadplegen trajectbegeleider/ ondersteuningsspecialist

Bij stagnatie van het ingroeiplan vraagt de school de trajectbegeleider en indien gewenst de ondersteuningsspecialist om advies.

Raadplegen onderwijsconsulent

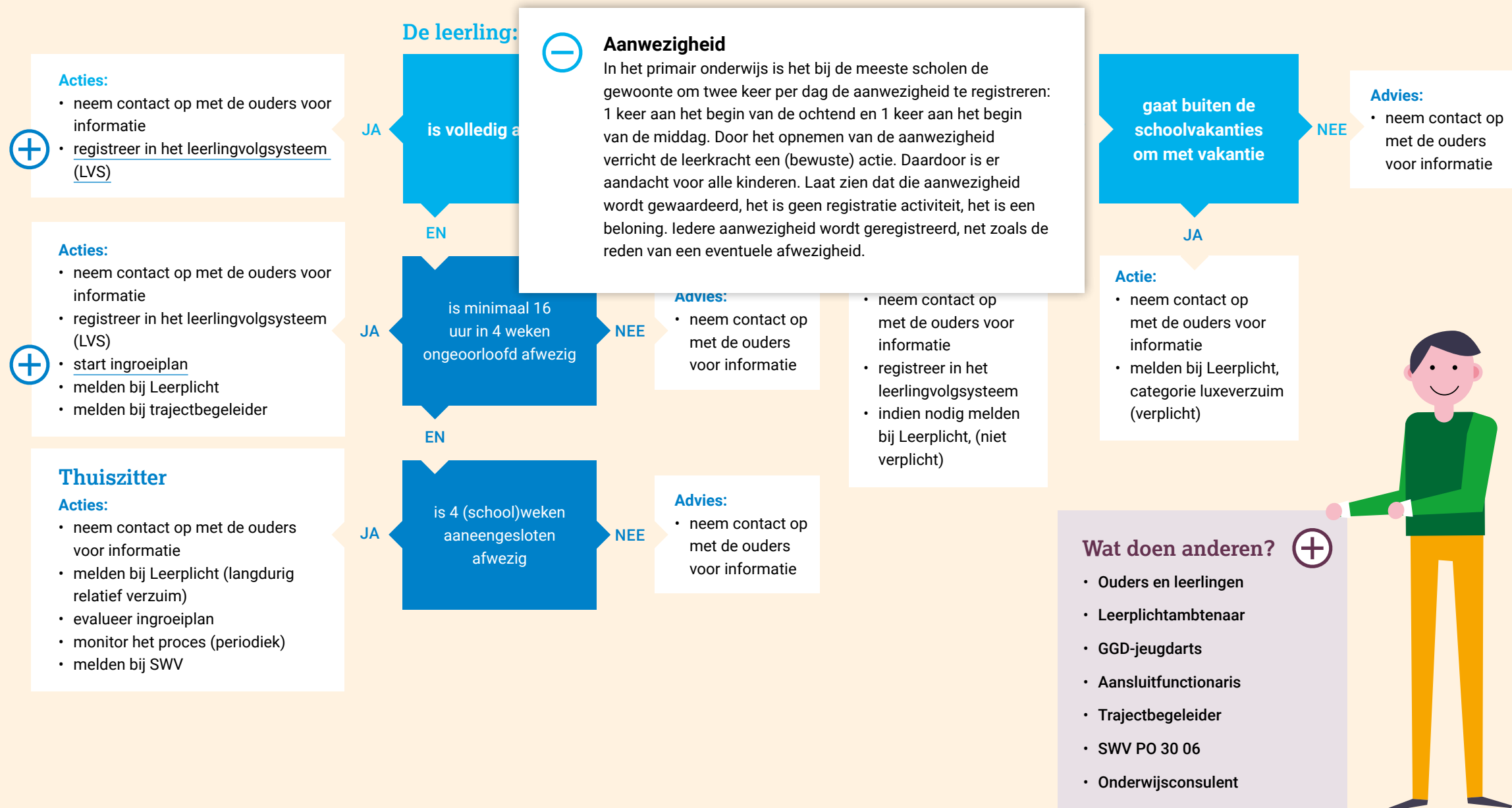
Indien nodig wordt er na afstemming met SWV PO 30 06 een onderwijsconsulent betrokken.



+ Wat doet school bij geoorloofd verzuim



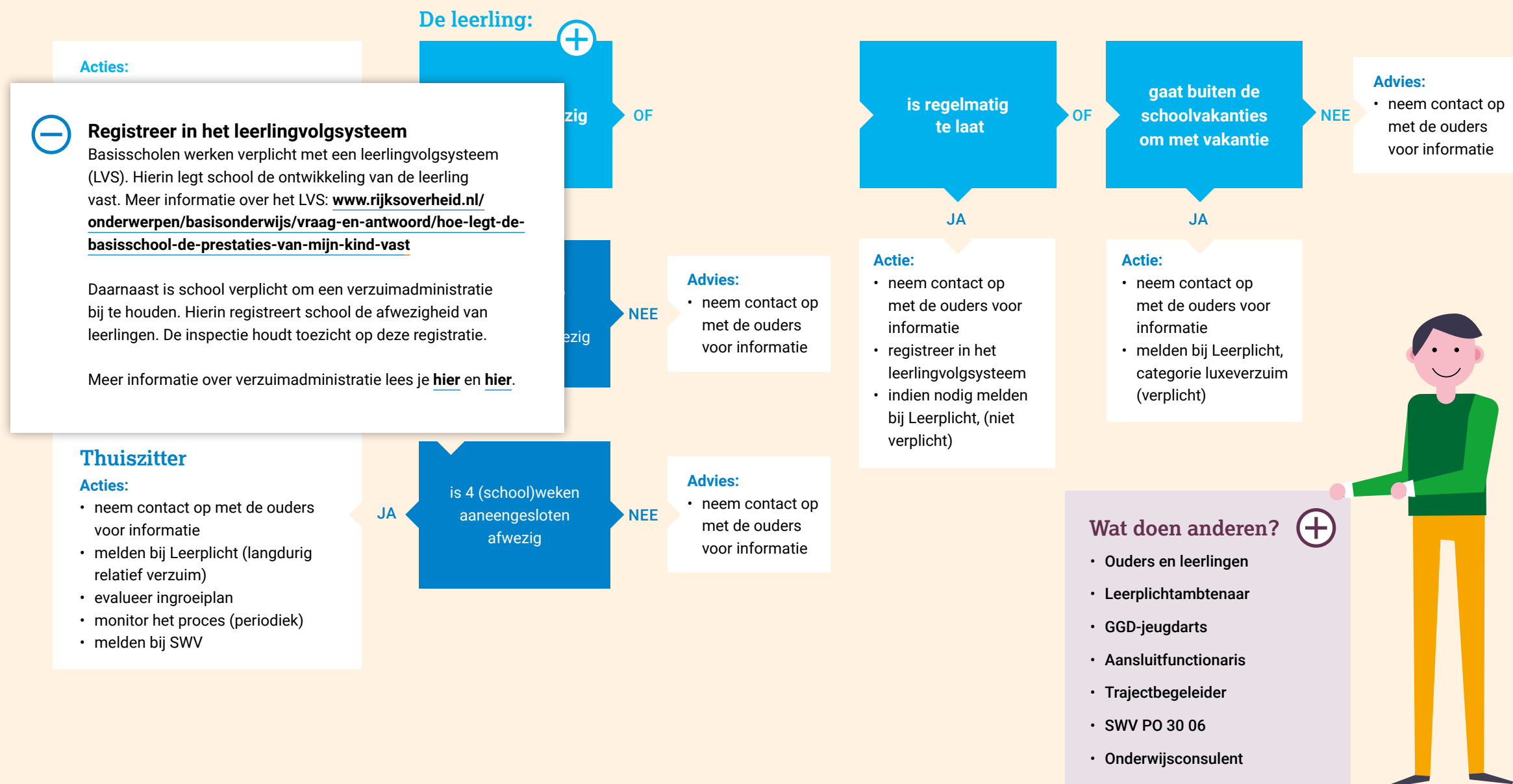
+ Wat doet school bij ongeoorloofd verzuim



⊕ Wat doet school bij geoorloofd verzuim



⊕ Wat doet school bij ongeoorloofd verzuim

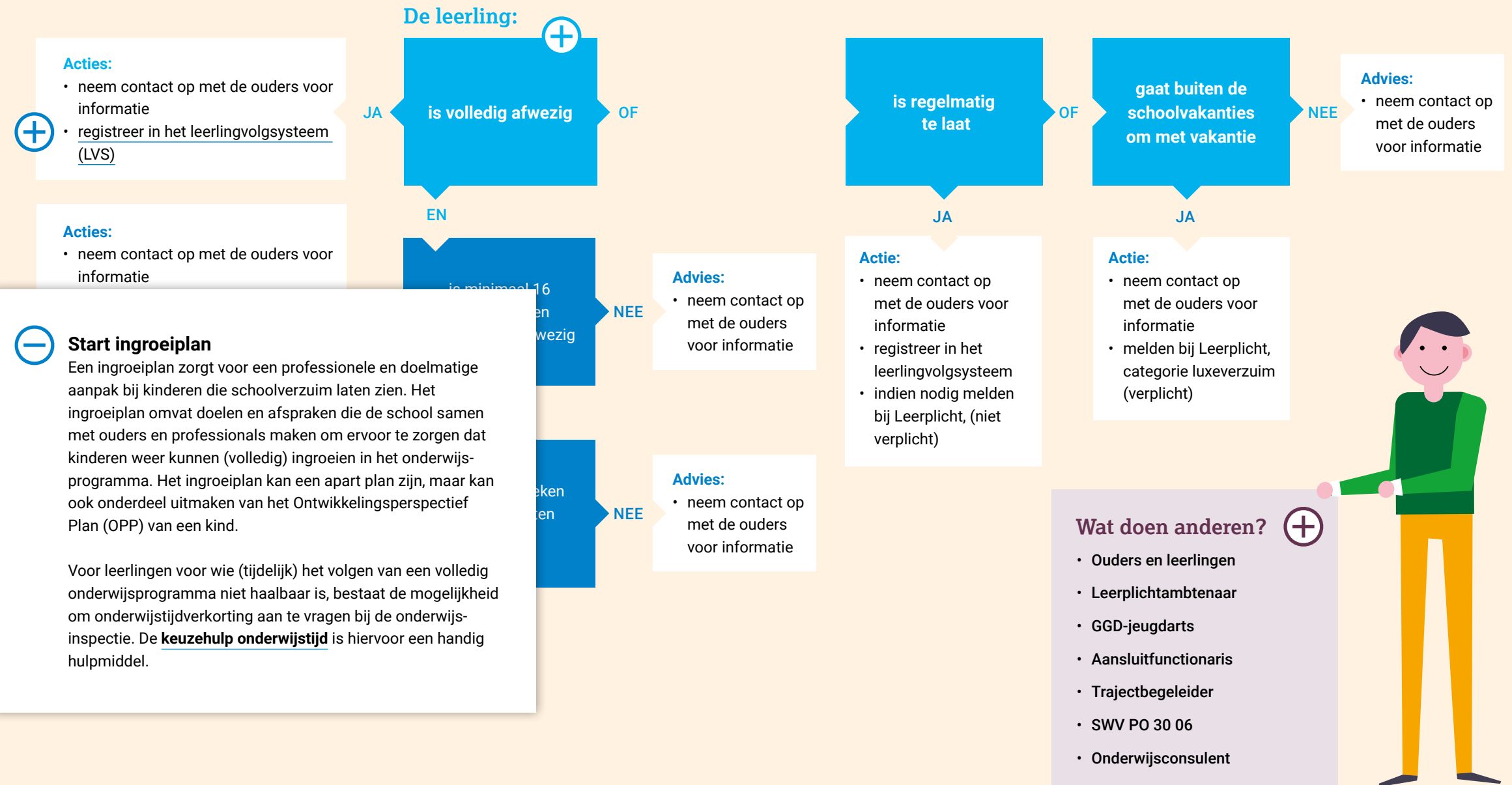


Routekaart aanwezigheid op school

+ Wat doet school bij geoorloofd verzuim



+ Wat doet school bij ongeoorloofd verzuim



Wat doen anderen? ⊖

● Ouders en leerlingen

Op grond van de Leerplichtwet zijn ouders (of gezaghebbenden) er verantwoordelijk voor dat hun kinderen bij een school staan ingeschreven en die ook bezoeken. Vanaf 12 jaar zijn leerlingen medeverantwoordelijk voor het volgen van de lessen. Ouders en jongeren zijn dus primair zelf verantwoordelijk voor naleving van de leerplicht.

Bron

www.om.nl/onderwerpen/schoolverzuim-spijbelen/aanpak

● Leerplichtambtenaar

De leerplichtambtenaar werkt voor de gemeente en controleert of ouders en leerlingen de leerplichtwet en kwalificatieplicht naleven. De leerplichtambtenaar werkt volgens de **Methodische Aanpak Schoolverzuim**.

Wettelijke taken:

Ouders en leerlingen informeren en stimuleren

De leerplichtambtenaar spant zich in om een leerling weer naar school te krijgen. Dat doet hij door te informeren en mee te denken over alternatieven als school niet lukt. De leerplichtambtenaar legt leerlingen en ouders uit waarom het belangrijk is om naar school te gaan. Daarnaast geeft hij informatie over de gevolgen als leerlingen en ouders zich niet houden aan de Leerplichtwet en handhaaft deze wet.

Achterliggende problemen onderzoeken

Om een leerling weer naar school te krijgen onderzoekt de leerplichtambtenaar onderzoek de reden waarom de leerling verzuimt. En zoekt samen met de leerling, de school en ouders naar een

oplossing. Als er achterliggende problemen of zorgen zijn, verwijst de leerplichtambtenaar door naar hulpverlening. Bij blijvende zorgen kan bijvoorbeeld de leerplichtambtenaar samen met school een zorgmelding doen bij Veilig Thuis.

Straffen opleggen

Ouders kunnen 'verwijtbaar worden gehouden' voor de overtreding van de leerplichtwet als ze niets of niet genoeg doen om het verzuim te stoppen. In dat geval kan de leerplichtambtenaar een proces-verbaal opmaken. Een proces-verbaal tegen ouders is ook mogelijk als hun kind niet ingeschreven staat op een school.

● GGD jeugdarts

Met toestemming van ouders kan een jeugdarts meedenken en adviezen geven als leerlingen schoolverzuim laten zien.

De jeugdarts en/of jeugdverpleegkundige kennen het kind en gezin vaak al langer en hebben gegevens over het lichamelijke, sociale en emotionele ontwikkeling van het kind en de omgeving.

In een gesprek met het kind en de ouders worden de volgende vragen onderzocht om uitval op school te voorkomen:

- Wat kan de school doen?
- Wat kunnen ouders doen?
- Wat kan de jeugdarts doen?

De jeugdarts onderzoekt de belastbaarheid van de leerling samen met de betrokken zorgverleners. De jeugdarts kan ook doorverwijzen naar zorgverleners, indien deze nog niet betrokken zijn.

Per gemeente zijn er specifieke afspraken met de GGD, waardoor het aanbod ook per regio kan verschillen. In sommige regio's vervult de jeugdverpleegkundige een deel van de taken van de jeugdarts. We raden scholen aan binnen hun eigen gemeente te informeren naar de mogelijkheden van de GGD.

● Aansluitfunctionaris

Een aansluitfunctionaris werkt in opdracht van de gemeente en kan met toestemming van ouders betrokken worden door school. Het doel van de aansluitfunctionaris is de vroegsignalering van maatschappelijke problemen en het tijdig inspelen op opvoed- en opgroeivragen. Dit om de inzet van jeugdhulp te voorkomen.

Wie de aansluitfunctionarissen zijn en wat hun bevoegdheden zijn, verschilt per gemeente. Zo zijn in de meeste gemeenten de jeugdconsulenten de aansluitfunctionarissen, maar bijvoorbeeld in de gemeente Maashorst is het de jeugdverpleegkundige die deze rol vervult.

Bij sommige kinderen is er ondanks preventieve interventies toch jeugdhulp nodig. Een jeugdconsulent beoordeelt dit en kan hier indien nodig naar doorverwijzen.

Sommige schoolbesturen hebben ook zelf (aansluit)functionarissen in dienst, zoals een familiecontactpersoon of brugfunctionaris, die scholen kunnen adviseren. We raden scholen aan om binnen hun eigen schoolbestuur en gemeente te informeren naar de taken en mogelijkheden van de aansluitfunctionarissen.

Meer informatie per gemeente kun je hier vinden:

- **Gemeente Maashorst**
- **Gemeente Oss**
- **Gemeente Bernheze**
- **Gemeente Meierijstad**

● Trajectbegeleider

Monitoren van verzuim

De trajectbegeleider of kwaliteitsmedewerker monitort binnen het eigen schoolbestuur het proces van leerlingen met langdurig verzuim (geoorloofd en ongeoorloofd) zowel op casuïstiek als op beleidsniveau.

Adviseren scholen en ouders

De trajectbegeleider adviseert scholen en ouders bij het opstellen en inrichten van een ingroeiplan. De trajectbegeleider adviseert bij stagnatie van de uitvoering van het ingroeiplan.

Raadplegen SWV

- De trajectbegeleider raadpleegt (indien nodig) het SWV.
- De trajectbegeleider raadpleegt (indien nodig) een onderwijsconsulent.

● SWV PO 30 06

Monitoren van verzuim

Het samenwerkingsverband monitort het aantal leerlingen met langdurig verzuim (geoorloofd en ongeoorloofd) binnen de eigen regio. Het samenwerkingsverband analyseert samen met ketenpartners trends en vraagstukken rondom verzuim.

Beleidsontwikkeling

Het samenwerkingsverband maakt samen met ketenpartners (preventief) beleid op vraagstukken rondom langdurig verzuim binnen de eigen regio.

Adviseren trajectbegeleiders

Het samenwerkingsverband fungeert als sparringpartner en vraagbaak voor trajectbegeleiders bij stagnerende trajecten.

Expertise

Ondersteuningsspecialisten in dienst van het samenwerkingsverband kunnen scholen inhoudelijk adviseren, wanneer school handelingsverleggen is.

Arrangeren van maatwerktrajecten

Bij zeer complexe casuïstiek, waarbij de reeds bestaande mogelijkheden in de ondersteuningsstructuur zijn uitgeput, kan het samenwerkingsverband een bijdrage leveren aan tijdelijke maatwerktrajecten.

● Onderwijsconsulent

De onderwijsconsulent wordt ingeschakeld wanneer een leerling langdurig thuiszit of vastloopt op school en het de ouders, school en het samenwerkingsverband niet lukt om hiervoor een oplossing te vinden. Er dient sprake te zijn van (minimaal) één van de onderstaande situaties:

- De leerling zit langdurig thuis (langer dan vier weken en zonder uitzicht op een onderwijsplek op korte termijn).
- Het lukt niet om een geschikte onderwijsplek te vinden voor een leerling met een extra ondersteuningsbehoefte, zoals gedrags-, leer- of gezondheidsproblemen.
- Het lukt de school niet om de juiste ondersteuning of begeleiding te bieden aan een leerling met een extra ondersteuningsbehoefte, zoals gedrags-, leer- of gezondheidsproblemen.
- Er zijn vragen over de bekostiging rond de inzet van medische zorg op school. Hiervoor zijn speciale onderwijszorgconsulenten in dienst.

